

ARRETE

autorisant la société TRISALID à poursuivre l'exploitation de l'unité d'incinération de déchets non dangereux et de DASRI et le centre de tri de SARAN

**Le Préfet du Loiret,
Officier de la Légion d'Honneur,
Officier de l'Ordre National du Mérite,**

Vu la directive européenne n° 2010/75/UE du 24 novembre 2010, relative aux émissions industrielles (prévention et réduction intégrées de la pollution) et dite « IED » ;

Vu le code de l'environnement et notamment son titre 1^{er} du livre V et son titre 2nd du livre II relatif à l'air et à l'atmosphère (notamment articles L.221-1, L.223-1 et R.221-1-II) ;

Vu le code de la santé publique, et notamment ses articles R. 1416-1 à R. 1416-5 ;

Vu la nomenclature des installations classées annexée à l'article R 511-9 du code de l'environnement ;

Vu l'arrêté ministériel du 29 février 2012 modifié fixant le contenu des registres mentionnés aux articles R.541-43 et R.541-46 du code de l'environnement ;

Vu l'arrêté ministériel du 31 mai 2012 modifié fixant la liste des installations classées soumises à l'obligation de constitution de garanties financières en application du 5^o de l'article R. 516-1 du code de l'environnement ;

Vu l'arrêté ministériel du 31 mai 2012 modifié relatif aux modalités de détermination et d'actualisation du montant des garanties financières pour la mise en sécurité des installations classées et des garanties additionnelles en cas de mise en œuvre de mesures de gestion de la pollution des sols et des eaux souterraines ;

Vu l'arrêté ministériel du 31 juillet 2012 relatif aux modalités de constitution de garanties financières prévues aux articles R. 516-1 et suivants du code de l'environnement ;

Vu l'arrêté ministériel du 20 septembre 2002 relatif aux installations d'incinération et de co-incinération de déchets non dangereux et aux installations incinérant des déchets d'activités de soins à risques infectieux ;

Vu l'arrêté ministériel du 7 avril 2016 relatif au déclenchement des procédures préfectorales en cas d'épisodes de pollution de l'air ambiant ;

Vu le plan régional de prévention et de gestion des déchets (PRPGD) de la région Centre Val de Loire adopté le 17 octobre 2019 ;

Vu l'arrêté préfectoral portant approbation du plan de protection de l'atmosphère de l'Agglomération Orléanaise révisé du 5 août 2014 ;

Vu l'arrêté préfectoral du 16 septembre 1993 autorisant la société ESYS MONTENAY à exploiter une unité de traitement des ordures ménagères ;
Vu le récépissé de cession du 10 novembre 1995 délivré à la société ORVADE ;

Vu l'arrêté préfectoral du 11 décembre 2015 autorisant l'UTOM à poursuivre l'exploitation l'unité d'incinération de déchets non dangereux et de DASRI de SARAN exploitée par la société ORVADE (mise à jour administrative, actualisation des prescriptions) ;

Vu l'arrêté préfectoral du 10 décembre 2018, imposant à la société ORVADE des prescriptions complémentaires relative au fonctionnement de l'UTOM qu'elle exploite sur le territoire de la commune de SARAN en cas d'épisode de pollution de l'air ;

Vu l'arrêté préfectoral de prescriptions complémentaires du 22 janvier 2018 imposant des garanties financières pour la mise en sécurité des installations de l'unité d'incinération de déchets non dangereux et de déchets d'activité de soins à risques infectieux (DASRI) exploité par le société ORVADE situés au 651 rue de la Motte Pétrée sur le territoire de la commune de SARAN ;

Vu le dossier de porter à connaissance transmis par la société ORVADE le 7 novembre 2019 et complété par la société le 7 mai 2020 et le 19 juin 2020 sollicitant l'autorisation de réaliser des travaux d'optimisation et de rénovation sur l'unité de traitement des ordures ménagères de SARAN ;

Vu la demande d'autorisation de changement d'exploitant transmise par la société TRISALID le 30 mars 2020 pour le site actuellement exploité par la société ORVADE ;

Vu l'arrêté préfectoral du 10 juillet 2020 autorisant la société TRISALID à reprendre l'exploitation de l'UTOM de SARAN implanté 651 rue de la Motte Pétrée 45770 SARAN et lui imposant la constitution des garanties financières pour les installations visées au 5° de l'article R.516-1 du code de l'environnement ;

Vu le rapport et les propositions de l'inspection des installations classées du 9 juillet 2020 ;

Vu l'avis en date du 30 juillet 2020 du conseil départemental de l'environnement et des risques sanitaires et technologiques au cours duquel le demandeur a été entendu (a eu la possibilité d'être entendu) ;

Vu la notification à ladite société du projet d'arrêté ;

Vu l'absence de remarque de la société sur ce projet d'arrêté dans le délai imparti ;

Considérant l'évolution envisagée sur le centre de tri rendu nécessaire par l'extension des consignes de tri pour les particuliers ;

Considérant les nouvelles performances du traitement des fumées de l'incinérateur notamment sur le paramètre des oxydes d'azotes (NOx) ;

Considérant que les travaux vont augmenter la capacité d'entreposage des déchets non dangereux dans la fosse de l'incinérateur ;

Considérant que les travaux vont permettre une économie d'eau ;

Considérant que l'exploitant renforce ces moyens de lutte contre l'incendie ;

Considérant qu'il y a lieu de mettre à jour le descriptif des moyens de lutte contre l'incendie présent au sein de l'usine d'incinération et du centre de tri ;

Considérant que l'exploitant a révisé le calcul du montant des garanties financières acté par l'arrêté préfectoral du 10 décembre 2018 susvisé et ce, pour tenir compte de la demande d'augmentation de la capacité d'entreposage des déchets dans la fosse ;

Considérant qu'il y a lieu d'imposer le montant actualisé de ces garanties financières et d'abroger en conséquence les dispositions de l'arrêté préfectoral du 22 janvier 2018 susvisé ;

Considérant que les modifications prévues ne présentent pas un caractère substantiel au sens de l'article R. 181-46 du Code de l'environnement ;

Considérant que les modifications envisagées ne peuvent pas être considérées comme une extension au sens du 1° de l'article R. 181-46 du Code de l'environnement ;

Considérant qu'il convient cependant d'actualiser les prescriptions fixées par l'arrêté préfectoral du 11 décembre 2015 ;

Considérant qu'en application des dispositions de l'article L.512-1 du code de l'environnement, l'autorisation ne peut être accordée que si les dangers ou inconvénients peuvent être prévenus par des mesures que spécifie l'arrêté préfectoral ;

Considérant que les conditions d'aménagement et d'exploitation fixées par l'arrêté préfectoral d'autorisation doivent tenir compte, d'une part, de l'efficacité des techniques disponibles et de leur économie, d'autre part de la qualité, de la vocation et de l'utilisation des milieux environnants, ainsi que de la gestion équilibrée de la ressource en eau ;

Considérant que les conditions légales de délivrance de l'autorisation sont réunies ;

Sur proposition du Secrétaire Général de la préfecture du Loiret ;

ARRETE

TITRE 1- PORTÉE DE L'AUTORISATION ET CONDITIONS GÉNÉRALES

CHAPITRE 1.1. BÉNÉFICIAIRE ET PORTÉE DE L'AUTORISATION

Article 1.1.1 . Exploitant titulaire de l'autorisation.

La société TRISALID, dont le siège social est situé 651 rue de la Motte Pétrée 45770 SARAN, est autorisée, sous réserve du respect des prescriptions annexées au présent arrêté, à poursuivre l'exploitation des installations détaillées dans les articles suivants sises sur le territoire de la commune de SARAN, à l'adresse précitée (coordonnées Lambert II étendu X = 564 657 m et Y = 2 328 642 m).

Article 1.1.2. Modifications et compléments apportés aux prescriptions des actes antérieurs

Les prescriptions des arrêtés préfectoraux 11 décembre 2015, 22 janvier 2018 et 10 décembre 2018 susvisés sont annulées et remplacées par les dispositions du présent arrêté.

Article 1.1.3. Installations non visées par la nomenclature ou soumises à déclaration

Les prescriptions du présent arrêté s'appliquent également aux autres installations ou équipements exploités dans l'établissement, qui, mentionnés ou non dans la nomenclature, sont de nature par leur proximité ou leur connexité avec une installation soumise à autorisation à modifier les dangers ou inconvénients de cette installation.

Les dispositions des arrêtés ministériels existants relatifs aux prescriptions générales applicables aux installations classées soumises à déclaration sont applicables aux installations classées soumises à déclaration incluses dans l'établissement.

CHAPITRE 1.2 NATURE DES INSTALLATIONS

Article 1.2.1. Liste des installations concernées par une rubrique de la nomenclature des installations classées

Rubrique	Alinéa	A ,D C,D, NC	Libellé de la rubrique (activité)	Nature de l'installation	Critère de classement	Seuil du critère	Unité du critère	Volum e autori sé	Unités du volume autorisé
2770	2	A	Installation de traitement thermique de déchets dangereux, à l'exclusion des installations visées aux rubriques 2792 et 2793 et des installations de combustion consommant comme déchets uniquement des déchets répondant à la définition de biomasse au sens de la rubrique 2910	Incinération de Déchets d'Activité de Soins à Risques Infectieux	-	-	-	4 000	t/an
2771		A	Installation de traitement thermique de déchets non dangereux, à l'exclusion des installations visées à la rubrique 2971 et des installations consommant comme déchets uniquement des déchets répondant à la définition de biomasse au sens de la rubrique 2910	Incinération de déchets ménagers	-	-	-	115 000	t/an
2714	1	E	Installation de	Centre de tri	Volume	> 1	m ³	8400	m ³

Rubrique	Alinéa	A ,D C,D, NC	Libellé de la rubrique (activité)	Nature de l'installation	Critère de classemen t	Seuil du critère	Unité du critère	Volum e autori sé	Unités du volume autorisé
			transit, regroupement, tri ou préparation en vue de réutilisation de déchets non dangereux de papiers/cartons, plastiques, caoutchouc, textiles, bois, à l'exclusion des installations visées aux rubriques 2710, 2711 et 2719		susceptibl e d'être présent dans l'installati on	000			
2713	2	D	Installations de transit, regroupement, tri ou préparation en vue de réutilisation de métaux ou de déchets de métaux non dangereux, d'alliage de métaux ou de déchets de métaux non dangereux, à l'exclusion des installations visées aux rubriques 2710, 2711, 2712 et 2719	Centre de tri	Surface susceptibl e d'être concernée	≥ à 100 m ² et < à 1 000 m ² .	m ²	200	m ²
2515	1-c	D	Installations de broyage, concassage, criblage, ensachage, pulvérisation, nettoyage, tamisage, mélange de pierres, cailloux, minerais et autres produits minéraux naturels ou artificiels ou de déchets non dangereux inertes, autres	Broyage du réactif de neutralisation des fumées	Puissance installée de l'ensembl e des machines fixes concoura nt au fonctionn ement de l'installati on	> 40 200	kW	55.5	kW

Rubrique	Alinéa	A ,D C,D, NC	Libellé de la rubrique (activité)	Nature de l'installation	Critère de classement	Seuil du critère	Unité du critère	Volum e autori sé	Unités du volume autorisé
			que celles visées par d'autres rubriques et par la sous-rubrique 2512-2						
2925		NC	Accumulateurs (ateliers de charge d')	Chargeurs : auto laveuse, onduleur, transpalette	puissance maximum de courant continu utilisable pour cette opération	< 50	kW	25	kW

A (Autorisation) ou DC (soumis au contrôle périodique) ou D (Déclaration) ou NC (Non Classé).
Volume autorisé : éléments caractérisant la consistance, le rythme de fonctionnement, le volume des installations ou les capacités maximales autorisées

Article 1.2.1.1.1 Installations soumises à la directive dite « IED »

L'établissement est soumis aux dispositions de la directive européenne n° 2010/75/UE du 24 novembre 2010, relative aux émissions industrielles (prévention et réduction intégrées de la pollution) et dite « IED », au titre des rubriques suivantes :

Rubrique concernée	Désignation des installations	Description des installations	Régime
3520-a)	Élimination ou valorisation de déchets dans les installations d'incinération des déchets ou des installations de co-incinération des déchets : Pour les déchets non dangereux avec une capacité supérieure à 3 tonnes par heure.	fours à grilles mobiles d'une capacité unitaire de 7 t/h à PCI de 8,4 MJ/kg. Et Capacité maximale annuelle d'incinération de 115 000 tonnes	

L'exploitant a choisi la rubrique 3520-a) susvisée comme étant la rubrique principale parmi les rubriques 3000 à 3999 qui concernent les installations ou équipements visés à l'article R.515-58 du code de l'environnement et des conclusions sur les meilleures techniques disponibles relatives à la rubrique principale.

Le BREF de référence est le BREF "WI" relatif à l'incinération des déchets.

Article 1.2.1.1.2 Installations soumises à la directive SEVESO

L'établissement n'est soumis pas aux dispositions de la directive SEVESO ni par classement direct ni par la règle des cumuls.

Les quantités de substances susceptibles d'être présentes sont présentées dans le tableau ci-dessus :

substances	Classement CLP	Intitulé rubrique 4000	Quantité maximale (en tonne)
NoxCare Ammoniaque en solution à 24,5 %	H314 / H335 / H412	NC	38
Acide Chlorhydrique 32 - 34	H290 / H335 / H314	NC	7

%			
Lessive de soude 30,5%	H290 / H314	NC	4
GNR	nomément désignée	4734	20
REFIOM et CENDRES VOLANTES	H411	4511	175
Oxygène	nommément désignée	4725	0,67
Méthane	H220 / H221 (liq.)	4718	0,73
Azote	H280 (Gaz comprimé)	NC	0,6
R410a	H280 (Gaz comprimé)	NC	0,04
Divers produits de maintenance (huiles, graisses, Imiquide de refroidissement...)		NC	

Article 1.2.2 Situation de l'établissement

Les installations autorisées sont situées sur les communes, parcelles et lieux-dits suivants :

Commune	Parcelles	Lieux-dits
SARAN	79, 82, 90, 94, 102, 105, 152, 157, 158, 159, 160, 161, 162, 163 SECTION AE	La Vente Maugars et la Motte pétrée

Article 1.2.3. Nature et origine des déchets

Les déchets admissibles dans l'installation sont :

- les ordures ménagères ;
- les Déchets d'Activités et de Soins à Risques Infectieux (DASRI) ;
- les déchets industriels banals ;
- les déchets exceptionnels, assimilables aux ordures ménagères ou aux déchets industriels banals, tels que les archives confidentielles, les pièces à conviction des tribunaux, les saisies des douanes, les contrefaçons,...

Les déchets proviendront du département du Loiret et des départements limitrophes

Afin de garantir leur caractère confidentiel, les déchets exceptionnels suivent la filière de traitement des DASRI. Les bacs correspondants sont clairement identifiés par l'exploitant.

Les ordures ménagères proviennent principalement de la Communauté d'Agglomération d'Orléans et de syndicats de communes périphériques. Des apports extérieurs sont tolérés dans la mesure où ceux-ci sont minoritaires, qu'ils ne permettent que de combler les vides de four afin de garantir un fonctionnement optimal de l'installation et sous réserve de la compatibilité avec le plan régional de prévention et de gestion des déchets de la région Centre Val de Loire.

Les déchets industriels banals proviennent du département du Loiret et des départements limitrophes sous réserve du respect et de la compatibilité avec plan régional de prévention et de gestion des déchets de la région Centre Val de Loire.

Les DASRI proviennent de la région Centre-Val de Loire et des régions limitrophes, conformément aux dispositions du Plan Régional d'Élimination des Déchets Dangereux de la région Centre-Val de Loire.

Toute modification de la nature et/ou de l'origine géographique des déchets précités doit être portée avant sa mise en œuvre à la connaissance du préfet avec tous les éléments d'appréciation nécessaires. Conformément à l'article R 512-31 du code de l'environnement, le préfet fixe s'il y a lieu les prescriptions complémentaires nécessaires. Si la modification envisagée est l'incinération ou la

co-incinération de déchets dangereux, une nouvelle demande d'autorisation d'exploiter est déposée.

Tout déchet non autorisé est interdit, notamment :

- les véhicules hors d'usage ;
- les batteries ;
- les gravats,
- les déchets d'équipements électriques et électroniques ;
- les déchets verts ;
- les pneumatiques ;
- les déchets présentant un caractère explosif ;
- les déchets amiantés ;
- les bouteilles de gaz, même présumées vides ;
- les transformateurs contenant des PCB et déchets souillés par des PCB.

Il est interdit d'entreposer sur le site des explosifs, munitions, tous engins ou parties d'engins, matériels de guerre.

Lorsque dans les déchets reçus il est découvert des engins, parties d'engins ou matériels de guerre, des objets suspects ou des lots présumés d'origine dangereuse, il est fait appel sans délai à l'un des services suivants (l'adresse et le numéro de téléphone doivent être affichés dans le local de pesée et en salle de quart Incinération) :

- Service de déminage (dans la mesure où le poids du lot n'excède pas une tonne) ;
- Service des munitions des armées (terre, air, marine) ;
- Gendarmerie nationale ou tout établissement habilité en exécution d'un contrat de vente ou de neutralisation.

Article 1.2.4. Consistance des installations autorisées

L'établissement comprend notamment les installations suivantes :

- un centre de tri des déchets ménagers provenant de la collecte sélective d'une capacité de 10 t/h et 35 000 t/an ;
- une zone de stockage des DASRI et des bacs propres de 400 m² ;
- une unité d'incinération avec récupération d'énergie constituée de 2 fours à grilles mobiles (système VOLUND) d'une capacité de 2 fois 7 tonnes/heure à PCI 8400 kJ/kg ;
- une filière de traitement des DASRI par incinération dans l'unité d'incinération précitée (ligne d'injection spécifique des déchets).
- une fosse d'entreposage des déchets d'un volume de 3750 m³ permettant l'entreposage de 5050 m³ de déchets.

La puissance thermique nominale de l'installation est de 27 126 kW. L'énergie thermique produite lors de l'incinération des déchets est valorisée sous forme d'énergie électrique par production de vapeur alimentant un turboalternateur de 7 440 kW électrique (Puissance Nominale).

CHAPITRE 1.3 CONFORMITÉ AU DOSSIER DE DEMANDE D'AUTORISATION

Les installations et leurs annexes, objet du présent arrêté, sont disposées, aménagées et exploitées conformément aux plans et données techniques contenus dans les différents dossiers déposés par l'exploitant. En tout état de cause, elles respectent par ailleurs les dispositions du présent arrêté, des arrêtés complémentaires et les réglementations autres en vigueur.

CHAPITRE 1.4 DURÉE DE L'AUTORISATION

Article 1.4.1. Durée de l'autorisation

La présente autorisation cesse de produire effet si l'installation n'a pas été exploitée durant deux années consécutives, sauf cas de force majeure.

CHAPITRE 1.5 MODIFICATIONS ET CESSATION D'ACTIVITÉ

Article 1.5.1. Porter à connaissance

Toute modification apportée par le demandeur aux installations, à leur mode d'utilisation ou à leur voisinage, et de nature à entraîner un changement notable des éléments du dossier de demande d'autorisation, est portée avant sa réalisation à la connaissance du Préfet avec tous les éléments d'appréciation.

Article 1.5.2. Mise à jour des études d'impact et de dangers

Les études d'impact et de dangers sont actualisées à l'occasion de toute modification importante soumise ou non à une procédure d'autorisation. Ces compléments sont systématiquement communiqués au Préfet qui pourra demander une analyse critique d'éléments du dossier justifiant des vérifications particulières, effectuée par un organisme extérieur expert dont le choix est soumis à son approbation. Tous les frais engagés à cette occasion sont supportés par l'exploitant.

Article 1.5.3. Équipements abandonnés

Les équipements abandonnés ne doivent pas être maintenus dans les installations. Toutefois, lorsque leur enlèvement est incompatible avec les conditions immédiates d'exploitation, des dispositions matérielles interdiront leur réutilisation afin de garantir leur mise en sécurité et la prévention des accidents.

Article 1.5.4. Transfert sur un autre emplacement

Tout transfert sur un autre emplacement des installations visées sous l'article 1.2.1 du présent arrêté nécessite une nouvelle demande d'autorisation ou déclaration

Article 1.5.5. Changement d'exploitant

Dans le cas où l'établissement change d'exploitant, le successeur fait la déclaration au Préfet dans le mois qui suit la prise en charge de l'exploitation.

Le changement d'exploitant est soumis à autorisation préfectorale conformément à l'article R 516-1 du code de l'environnement.

Article 1.5.6. Cessation d'activité

En cas d'arrêt définitif d'une installation classée, l'exploitant doit remettre son site dans un état tel qu'il ne s'y manifeste aucun des dangers ou inconvénients mentionnés à l'article L.511-1 du code de l'environnement et qu'il permette un usage futur du site déterminé selon les dispositions des articles R 512-39-1 et suivants du Code de l'environnement.

Au moins trois mois avant la mise à l'arrêt définitif, l'exploitant notifie au préfet la date de cet arrêt. La notification doit être accompagnée d'un dossier comprenant le plan à jour des terrains d'emprise des installations, ainsi qu'un mémoire sur les mesures prises ou prévues pour assurer, dès l'arrêt de l'exploitation, la mise en sécurité du site. Ces mesures comportent notamment :

- l'évacuation ou l'élimination des produits dangereux, des matières polluantes susceptibles d'être véhiculées par l'eau ainsi que des déchets présents sur le site ;
- la dépollution des sols et des eaux souterraines éventuellement pollués ;
- une étude hydrogéologique et l'analyse détaillée des résultats d'analyses des eaux souterraines pratiquées depuis au moins cinq ans ;
- la suppression des risques d'incendie et d'explosion ;
- l'insertion du site (ou de l'installation) dans son environnement et le devenir du site ;
- la surveillance à exercer à l'impact des installations sur leur environnement, sans oublier l'impact sanitaire ;
- la vidange, le nettoyage et le dégazage des cuves ou réservoirs ayant contenu des produits susceptibles de polluer les eaux ou les sols.

Les cuves ou réservoirs seront si possible enlevés ou neutralisés par remplissage avec des matériaux solides inertes.

Lorsque la cessation d'activité concerne des installations relevant de la TGAP (« air » ou « à l'exploitation ») l'exploitant a 30 jours pour effectuer sa déclaration de cessation d'activité aux douanes avec copie à l'inspection des installations classées et la taxe due est immédiatement établie.

CHAPITRE 1.6 GARANTIES FINANCIÈRES

Article 1.6.1. Objet des garanties financières

Les garanties financières définies dans le présent arrêté s'appliquent pour les activités visées sous les rubriques 2716, 2770 et 2771, conformément aux dispositions de l'arrêté ministériel du 31 mai 2012 modifié fixant la liste des installations classées soumises à l'obligation de constitution de garanties financières en application du 5° de l'article R.516-1 du code de l'environnement.

Les garanties financières sont constituées dans le but de garantir la mise en sécurité du site de l'installation en application des dispositions mentionnées à l'article R.512-39-1 du code de l'environnement.

Article 1.6.2. Montant des garanties financières et calendrier de constitution

Le montant total des garanties financières à constituer est de 737 442 euros TTC.

L'indice TP01 utilisé pour l'établissement du montant de référence des garanties financières est fixé à 721,4 (indice de décembre 2019 paru au JO du 21 mars 2020).

Le taux de TVA applicable fixant le montant de référence des garanties financières est fixé à 20 %.

L'exploitant constitue dans le mois qui suit la notification de l'arrêté et jusqu'à la clôture du dossier de cessation d'activité du site, des garanties financières dans les conditions prévues à l'article R.516-1 5° du code de l'environnement et à l'article 3 de l'arrêté ministériel du 31 mai 2012 susvisé.

Article 1.6.3. Établissement des garanties financières

Le document attestant la constitution des garanties financières est délivré par l'un des organismes prévu à l'article R.516-2 du code de l'environnement.

Dans les conditions prévues par le présent arrêté, l'exploitant adresse au préfet :

- le document attestant la constitution des garanties financières établie dans les formes prévues par l'arrêté ministériel du 31 juillet 2012 relatif aux modalités de constitution de garanties financières prévues aux articles R.516-1 et suivants du code de l'environnement ;
- la valeur datée du dernier indice public TP01.

Les documents attestant de la constitution des montants supplémentaires suivants sont transmis à l'inspection des installations classées au moins trois mois avant chaque date anniversaire de la constitution initiale.

Article 1.6.4. Renouvellement des garanties financières

Le renouvellement des garanties financières intervient au moins trois mois avant la date d'échéance du document prévu à l'article 1.6.3 du présent arrêté.

Pour attester du renouvellement des garanties financières, l'exploitant adresse au préfet, au moins trois mois avant la date d'échéance, un nouveau document dans les formes prévues par l'arrêté ministériel du 31 juillet 2012 relatif aux modalités de constitution de garanties financières prévues aux articles R.516-1 et suivants du code de l'environnement.

Article 1.6.5. Actualisation des garanties financières

L'exploitant est tenu d'actualiser le montant des garanties financières et en atteste auprès du préfet tous les cinq ans en appliquant la méthode d'actualisation précisées à l'annexe II de l'arrêté ministériel du 31 mai 2012 susvisé au montant de référence figurant dans l'arrêté préfectoral pour la période considérée, pour les installations définies par le 5° de l'article R.516-2 du code de l'environnement.

Article 1.6.6. Révision du montant des garanties financières

Toute modification des conditions d'exploitation conduisant à une modification du coût de mise en sécurité nécessite une révision du montant de référence des garanties financières et doit être portée à la connaissance du préfet avant réalisation desdites modifications selon les dispositions de

l'article R 512-33 du code de l'environnement.

Article 1.6.7. Absence de garanties financières

Outre les sanctions rappelées à l'article L. 516-1 du code de l'environnement, l'absence de garanties financières peut entraîner la suspension du fonctionnement des installations classées visées au présent arrêté, après mise en œuvre des modalités prévues à l'article L.171-8 de ce code.

Article 1.6.8. Appel des garanties financières

Le Préfet peut faire appel et mettre en œuvre les garanties financières, à la cessation d'activité, pour assurer la mise en sécurité du site en application des dispositions mentionnées à l'article R.512-39-1 du code de l'environnement :

- soit en cas de non-exécution par l'exploitant des opérations mentionnées au IV de l'article R. 516-2, après intervention des mesures prévues à l'article L.171-8 du code de l'environnement,
- soit en cas de disparition juridique de l'exploitant.

Article 1.6.9. Levée de l'obligation de garanties financières

L'obligation de garanties financières est levée, en tout ou partie, à la cessation d'exploitation totale ou partielle des installations visées à l'article 1.6.1 du présent arrêté, et après que les travaux couverts par les garanties financières ont été normalement réalisés.

Ce retour à une situation normale est constaté, dans le cadre des dispositions prévues aux articles R.512-39-1 à R.512-39-3 du code de l'environnement, par l'inspection des installations classées qui établit un procès-verbal de récolement.

L'obligation de garanties financières est levée par arrêté préfectoral et en tout état de cause après consultation des maires des communes intéressées.

En application de l'article R.516-5 du code de l'environnement, le préfet peut demander la réalisation, aux frais de l'exploitant, d'une évaluation critique par un tiers expert des éléments techniques justifiant la levée de l'obligation de garanties financières.

CHAPITRE 1.7 RESPECT DES AUTRES LÉGISLATIONS ET RÉGLEMENTATIONS

Les dispositions de cet arrêté préfectoral sont prises sans préjudice des autres législations et réglementations applicables, et notamment le code minier, le code civil, le code de l'urbanisme, le code du travail et le code général des collectivités territoriales, la réglementation sur les équipements sous pression. Les droits des tiers sont et demeurent expressément réservés. La présente autorisation ne vaut pas permis de construire.

TITRE 2 – GESTION DE L'ÉTABLISSEMENT

CHAPITRE 2.1 CONCEPTION ET AMÉNAGEMENT GÉNÉRAL DES INSTALLATIONS

Article 2.1.1. Objectifs généraux

L'exploitant prend toutes les dispositions nécessaires dans la conception, l'aménagement, l'entretien et l'exploitation des installations pour :

- limiter la consommation d'eau et limiter les émissions de polluants dans l'environnement ;
- la gestion des effluents et déchets en fonction de leurs caractéristiques, ainsi que la réduction des quantités rejetées ;
- prévenir en toutes circonstances, l'émission, la dissémination ou le déversement, chroniques ou accidentels, directs ou indirects, de matières ou substances qui peuvent présenter des dangers ou inconvénients pour la commodité de voisinage, la santé, la salubrité publique, l'agriculture, la protection de la nature et de l'environnement ainsi que pour la conservation des sites et des monuments.

Article 2.1.2. Conception de l'installation

Les installations doivent être conçues afin de permettre un niveau d'incinération aussi complet que possible tout en limitant les émissions dans l'environnement, notamment par la mise en œuvre de technologies propres et l'utilisation de techniques de valorisation et de traitement des effluents et des déchets produits, selon les meilleures techniques disponibles à un coût économiquement acceptable, en s'appuyant, le cas échéant, sur les documents de référence, et en tenant compte des caractéristiques particulières de l'environnement d'implantation.

La chaleur produite par les installations est valorisée, notamment par la production de chaleur et/ou d'électricité. Le taux de valorisation annuel de l'énergie récupérée est défini comme le rapport de l'énergie valorisée annuellement sur l'énergie sortie chaudière produite annuellement. Est considérée valorisée l'énergie produite par l'installation sous forme thermique ou électrique et effectivement consommée, y compris par autoconsommation, ou cédée à un tiers.

Les résidus produits sont aussi minimes et peu nocifs que possible et, le cas échéant, recyclés. L'élimination des résidus dont la production ne peut être évitée ou réduite ou qui ne peuvent être recyclés est effectuée dans le respect de la réglementation en vigueur.

Article 2.1.3. Consignes d'exploitation

L'exploitant établit des consignes d'exploitation pour l'ensemble des installations comportant explicitement les vérifications à effectuer, en conditions d'exploitation normale, en périodes de démarrage, de dysfonctionnement ou d'arrêt momentané de façon à permettre en toutes circonstances le respect des dispositions du présent arrêté.

Article 2.1.4. Réserves de produits ou matières consommables

L'établissement dispose de réserves suffisantes de produits ou matières consommables utilisés de manière courante ou occasionnelle pour assurer la protection de l'environnement tels que manches de filtre, produits absorbants...

Pour chaque réception de matières consommables, la dénomination, les quantités, la date de réception et le nom de l'entreprise sont consignés sur un document de forme adaptée (registre papier ou informatique) et conservé par l'exploitant. Un état récapitulatif est joint au rapport annuel d'activité prévu à l'article 9.4.1 du présent arrêté.

Article 2.1.5. intégration dans le paysage

L'exploitant prend les dispositions appropriées qui permettent d'intégrer l'installation dans le paysage. L'ensemble des installations est maintenu propre et entretenu en permanence.

Les abords de l'installation, placés sous le contrôle de l'exploitant sont aménagés et maintenus en bon état de propreté (peinture,...). Les émissaires de rejet et leur périphérie font l'objet d'un soin particulier (plantations, engazonnement,...).

CHAPITRE 2.2 CONDITIONS D'ADMISSION DES DÉCHETS INCINÉRÉS

Article 2.2.1. Livraison et réception des déchets

L'exploitant de l'installation d'incinération prend toutes les précautions nécessaires en ce qui concerne la livraison et la réception des déchets dans le but de prévenir ou de limiter dans toute la mesure du possible les effets négatifs sur l'environnement, en particulier la pollution de l'air, du sol, des eaux de surface et des eaux souterraines, ainsi que les odeurs, le bruit et les risques directs pour la santé des personnes.

L'exploitant détermine la masse de chaque catégorie de déchets avant d'accepter de réceptionner les déchets dans l'installation d'incinération.

L'admission des déchets collectés hors du circuit de collecte des déchets ménagers et des DASRI est soumise aux dispositions suivantes :

a) Avant d'admettre dans son installation des déchets d'origine industrielle, l'exploitant doit demander au producteur des déchets d'origine industrielle collectés hors du circuit de collecte des déchets ménagers une information préalable sur la nature exacte de ces déchets. Cette information préalable précise :

- l'identité et l'adresse exactes du producteur des déchets ;
- son secteur d'activité principal ;
- la nature exacte et l'origine des déchets au sein de l'entreprise ;
- les modalités de collecte des déchets au sein de l'entreprise et de leur livraison à l'usine d'incinération.

Elle contient également un engagement du producteur des déchets à ne délivrer à l'usine d'incinération que des déchets assimilables aux déchets ménagers, non dangereux.

L'exploitant peut solliciter des informations complémentaires sur le déchet dont l'admission est sollicitée.

b) Au vu de l'information préalable, l'exploitant se prononce sur l'admissibilité des déchets dans son installation et délivre au producteur des déchets soit un certificat d'acceptation préalable, soit un refus de prise en charge motivé en référence au contenu de l'information préalable.

Les déchets collectés hors du circuit de collecte des déchets ménagers ne peuvent être admis qu'après délivrance par l'exploitant au producteur d'un certificat d'acceptation préalable.

c) L'information et le certificat d'acceptation préalables sont renouvelés chaque année.

Ces documents sont tenus en permanence à la disposition de l'inspection des installations classées. Ils sont conservés par l'exploitant pendant trois ans.

Article 2.2.2. Contrôle de la radioactivité

Article 2.2.2.1. Détection de matières radioactives

Le site est équipé d'un détecteur fixe de matières radioactives permettant de contrôler, de façon systématique, chaque chargement entrant ou sortant. Pour réaliser des mesures représentatives du chargement, la vitesse de passage du véhicule doit être réduite par tout dispositif approprié (système d'arrêt, barrière, ralentisseur...) pour ne pas dépasser 5 km/h.

La traçabilité des entrées-sorties est assurée à chaque passage lors de la pesée du véhicule à laquelle est associé un contrôle de radioactivité par un portique à déclenchement d'alarme.

Le seuil de détection est fixé à deux fois le bruit de fond local. Il ne peut être modifié que par action d'une personne habilitée et après accord de l'inspection des installations classées. Le réglage du seuil de détection est vérifié et étalonné au moins une fois par an.

Une procédure relative à la conduite à tenir en cas de déclenchement de l'appareil de détection de la radioactivité est établie par l'exploitant. Cette procédure mentionne notamment :

- les mesures d'organisation, les moyens et méthodes nécessaires à mettre en œuvre en cas de déclenchement en vue de protéger le personnel, les populations et l'environnement ;
- les formations spécifiques prévues par l'article 2.2.2.2 du présent arrêté ;
- la désignation d'un agent compétent dans le domaine de la radioactivité ;
- les procédures d'alerte avec les numéros de téléphone des secours extérieurs ;
- les procédures d'intervention des sociétés spécialisées ;

- les dispositions prévues pour l'entreposage provisoire et l'évacuation des déchets en cause, telles que définies à l'article 2.2.2.3 du présent arrêté.

Toute détection de radioactivité fait l'objet d'une recherche sur l'identité du producteur et d'une information immédiate de l'inspection des installations classées.

En cas de présence confirmée de radioactivité dans le chargement, il est procédé à l'isolement du véhicule dans une zone réservée à l'avance à cet effet, à l'écart des postes de travail et permettant la délimitation d'un périmètre de sécurité adapté à la radioactivité détectée.

Article 2.2.2.2. Information et formation du personnel

Outre l'aptitude au poste occupé, les différents opérateurs et intervenants sur le site, y compris le personnel intérimaire, sont informés sur les risques radiologiques et la conduite à tenir en cas de mise en œuvre de la procédure prévue à l'article 2.2.2.1 du présent arrêté. A cet effet, ladite procédure est visée par l'ensemble du personnel.

Des dispositions doivent être prises pour qu'un agent compétent dans le domaine de la radioactivité ayant reçu une formation adaptée aux risques radiologiques puisse coordonner à tout moment sur le site la mise en œuvre de la procédure prévue à l'article 2.2.2.1 du présent arrêté.

Cette formation porte notamment sur :

- la nature des déchets,
- les moyens de caractérisation,
- les manipulations à éviter,
- tous les risques présentés par le fonctionnement de l'installation,
- les risques radiologiques.

Article 2.2.2.3. Stockage et transport des déchets radioactifs détectés et isolés

Les déchets radioactifs détectés, triés et isolés doivent être entreposés de façon temporaire et exceptionnelle dans un lieu spécifique aménagé à cet effet, permettant l'établissement d'une zone de balisage et d'identification des risques.

Celui-ci doit être éloigné des postes de travail, à accès limité et doit par ailleurs protéger et abriter les déchets des intempéries. Un périmètre de sécurité doit être établi pour respecter la limite réglementaire de la dose efficace admissible pour le public fixées à 1 mSv/an.

L'entière responsabilité de l'élimination d'un déchet non conforme identifié est assurée par le producteur originel des déchets. Celui-ci prend en charge le suivi, le transport et l'élimination du déchet radioactif, en respectant les réglementations en vigueur, et notamment celles relatives au transport de matières radioactives.

Dans le cas où le producteur originel ne serait pas identifié, un stockage temporaire peut être admis pour les déchets contaminés par des radionucléides à durée de vie courte et en source non scellée après information de l'inspection des installations classées.

Dans les autres cas la procédure d'enlèvement par l'ANDRA doit être engagée.

Article 2.2.3. Déchets non dangereux

Les déchets non dangereux à traiter doivent être déchargés dès leur arrivée dans une fosse étanche permettant la collecte des eaux d'égouttage.

L'installation doit être équipée de telle sorte que l'entreposage des déchets et l'approvisionnement du four d'incinération ne soit pas à l'origine de nuisances olfactives pour le voisinage. L'aire de déchargement des déchets non dangereux doit être conçue pour éviter tout envol de déchets et de poussières ou écoulements d'effluents liquides vers l'extérieur.

Si les déchets sont susceptibles de ne pouvoir être traités vingt-quatre heures au plus tard après leur arrivée par l'installation d'incinération, la fosse doit être close et doit être en dépression lors du fonctionnement des fours : l'air aspiré doit servir d'air de combustion afin de détruire les composés odorants.

Le déversement du contenu des camions doit se faire au moyen d'un dispositif qui isole le camion de l'extérieur pendant le déchargement ou par tout autre moyen conduisant à un résultat analogue.

Lors des phases d'arrêt prolongées des installations dues notamment à des travaux, l'exploitant peut, après en avoir informé l'inspection, réaliser la mise en balles des déchets non dangereux (pour les ordures ménagères) puis leur stockage pendant une durée supérieure à 24 heures sous réserve que celui-ci soit limité dans le temps et qu'il s'effectue dans des conditions permettant de limiter les nuisances olfactives pour le voisinage et de prévenir tout risque d'incendie.

Dans le cadre de l'information de l'inspection de cette opération de mise en balles des déchets, l'exploitant doit indiquer son plan de réintroduction de ces déchets (quantités, durées de stockage, ...) dans les fours, une fois le redémarrage des installations effectué.

Article 2.2.4. Déchets d'activité et de soins à risques infectieux

Article 2.2.4.1. Déchets interdits

Il est interdit de procéder à l'incinération des déchets suivants, même provenant d'établissements de soins :

- lots de sels d'argent, produits chimiques utilisés pour les opérations de développement, clichés radiographiques périmés ;
- lots de déchets à risques chimique et toxique ;
- lots de déchets mercuriels ;
- déchets radioactifs ;
- pièces anatomiques et cadavres d'animaux destinés à la crémation ou à l'inhumation ;

Article 2.2.4.2. Conditions d'acceptation des DASRI

Les DASRI ne peuvent être acceptés que s'ils sont conditionnés dans des récipients étanches pouvant assurer une bonne résistance, à usage unique, en bon état et avec un marquage apparent indiquant la nature des déchets et leur provenance. Ce conditionnement doit notamment être conforme aux dispositions de l'arrêté ministériel du 24 novembre 2003 relatif aux emballages de DASRI.

Les récipients à usage unique doivent être facilement incinérables.

La détection de toute anomalie sur les déchets par rapport aux présentes prescriptions entraîne le refus des déchets, voire du lot concerné.

Article 2.2.4.3. Conditions d'incinération des DASRI

Le transit de DASRI par la fosse de stockage des déchets non dangereux est interdit.

Les DASRI sont incinérés 48 heures au plus tard après leur arrivée. Toutefois, dans la mesure du

possible, ces déchets sont traités dans les 24 heures suivant leur arrivée sur le site.

En cas d'indisponibilité supérieure à 48 heures, les DASRI sont dirigés vers une autre installation de traitement régulièrement autorisée et située en région Centre-Val de Loire.

Si les récipients ne sont pas introduits directement dans le four dès leur arrivée, les conteneurs pleins sont entreposés dans un local respectant les dispositions fixées par l'article 8 de l'arrêté du 7 septembre 1999 relatif aux modalités d'entreposage des DASRI et assimilés et des pièces anatomiques.

Les récipients contenant les déchets sont introduits directement, sans manipulation humaine, dans le four par l'intermédiaire d'une trémie, d'un sas de chargement gravitaire ou avec un poussoir. La détérioration des récipients avant l'entrée dans le four doit être évitée. Trémie, sas et poussoir sont périodiquement désinfectés.

La conception des installations des fours et leur mode d'exploitation doit être telle qu'il n'y ait aucun risque de contamination des eaux, des cendres ou mâchefers quittant la chaîne d'incinération ou ses abords immédiats.

Les DASRI ne peuvent être enfournés que lors du fonctionnement normal de l'installation, qui exclut notamment les phases de démarrage ou d'extinction du four.

La quantité maximum de DASRI ne doit pas dépasser 10 % en masse moyenne annuelle. L'exploitation se fait de telle manière que ces déchets soient introduits périodiquement dans le four afin d'assurer la régularité de la charge et du PCI.

Avant tout enfournement, il convient de s'assurer du caractère optimal de la combustion.

En cas d'arrêt intervenant moins de deux heures après le dernier chargement de DASRI, si les déchets subsistant à l'intérieur du four doivent être repris, ceux-ci sont rechargés dans des bennes spécifiques pour être incinérés à nouveau après réparation. Si le four ne peut être réparé rapidement, ces déchets sont envoyés dans une autre installation dûment autorisée.

Article 2.2.4.4. Manutention des bacs

La manutention et le transport des récipients se font dans des conteneurs rigides clos à fond étanche, de manière à préserver l'intégrité de ces récipients jusqu'à leur introduction dans le four.

Après déchargement, les conteneurs sont lavés et désinfectés ultérieurement et extérieurement sur le site. Les conteneurs vides, propres et désinfectés, s'ils ne sont pas immédiatement repris, sont entreposés dans un local distinct prévu à cet usage.

Les eaux de lavage des conteneurs sont soit détruites sur le site, soit désinfectées avant rejet à l'extérieur

Article 2.2.4.5. Dispositions particulières

Tout DASRI arrivant sur site doit être accompagné d'un bordereau de suivi de déchets conforme à l'arrêté du 7 septembre 1999 relatif au contrôle des filières d'élimination des DASRI et assimilés et des pièces anatomiques.

Un bilan trimestriel des quantités de DASRI arrivant sur site doit être transmis à l'Agence Régionale de Santé.

CHAPITRE 2.3 CONDITIONS D'EXPLOITATION

Article 2.3.1. Qualité des résidus de combustion

Les installations d'incinération sont exploitées de manière à atteindre un niveau d'incinération tel que la teneur en carbone organique total (COT) des cendres et mâchefers soit inférieure à 3 % du poids sec de ces matériaux ou que leur perte au feu soit inférieure à 3 % de ce poids sec.

Article 2.3.2. Conditions de combustion

Les installations d'incinération sont conçues, équipées, construites et exploitées de manière à ce que, même dans les conditions les plus défavorables que l'on puisse prévoir, les gaz résultant du processus soient portés, après la dernière injection d'air de combustion, d'une façon contrôlée et homogène, à une température de 850 °C pendant deux secondes, mesurée à proximité de la paroi interne ou en un autre point représentatif de la chambre de combustion. Le temps de séjour est vérifié lors des essais de mise en service. La température est mesurée en continu.

Article 2.3.3. Brûleurs d'appoint

Chaque ligne d'incinération est équipée de deux brûleurs d'appoint, lesquels doivent s'enclencher automatiquement lorsque la température des gaz de combustion tombe en dessous de 850 °C, après la dernière injection d'air de combustion.

Ces brûleurs sont aussi utilisés dans les phases de démarrage et d'extinction afin d'assurer en permanence la température de 850 °C pendant lesdites phases et aussi longtemps que des déchets non brûlés se trouvent dans la chambre de combustion.

Lors du démarrage et de l'extinction, ou lorsque la température des gaz de combustion tombe en dessous de 850 °C, les brûleurs d'appoint ne sont pas alimentés par des combustibles pouvant provoquer des émissions plus importantes que celles qu'entraînerait la combustion de gazole, de gaz liquide ou de gaz naturel.

Article 2.3.4. Conditions de l'alimentation en déchets

Les installations d'incinération possèdent et utilisent un système automatique qui empêche l'alimentation en déchets et qui est lancé:

- pendant la phase de démarrage, jusqu'à ce que la température de 850 °C ait été atteinte ;
- chaque fois que la température de 850 °C n'est pas maintenue ;
- chaque fois que les mesures en continu prévues à l'article 9.2.1 du présent arrêté montrent qu'une des valeurs limites d'émissions est dépassée en raison d'un dérèglement ou d'une défaillance des systèmes d'épuration.

Article 2.3.5. Indisponibilités

Article 2.3.5.1. Indisponibilités des dispositifs de traitement

Sans préjudice des dispositions prévues à l'article 2.3.4 du présent arrêté, la durée maximale des arrêts, dérèglements ou défaillances techniques des installations d'incinération, de traitement des effluents atmosphériques pendant lesquels les concentrations dans les rejets peuvent dépasser les valeurs limites fixées sont limitées :

- à quatre heures sans interruption lorsque les mesures en continu prévues à l'article 9.2.1 du présent arrêté montrent qu'une valeur limite de rejet à l'atmosphère est dépassée. L'installation doit être mise à l'arrêt au plus tard au terme de cette période de 4 heures ;

- la durée cumulée de fonctionnement sur une année dans de telles conditions doit être inférieure à soixante heures. Au-delà des soixante heures cumulées sur une année calendaire, l'installation doit être mise à l'arrêt jusqu'à ce que les travaux de remise en état des équipements de traitement aient été effectués et des mesures préventives mises en place.

Cette durée cumulée de fonctionnement en conditions dégradées fait l'objet d'un comptage apparaissant sur les rapports d'auto-surveillance (mesures en continu) élaborés par l'exploitant et sur la synthèse de ces rapports, transmise à l'inspection des installations classées dans les conditions définies à l'article 9.3.2 du présent arrêté.

La teneur en poussières des rejets atmosphériques ne doit en aucun cas dépasser 150 mg/m³, exprimée en moyenne sur une demi-heure. En outre, les valeurs limites d'émission fixées pour le monoxyde de carbone et pour les substances organiques à l'état de gaz ou de vapeur, exprimées en carbone organique total, ne doivent pas être dépassées. Les conditions relatives au niveau d'incinération à atteindre doivent être respectées.

Article 2.3.5.2. Indisponibilités des dispositifs de mesure

Dispositifs de mesure en semi-continu

Sur une année, le temps cumulé d'indisponibilité, d'arrêts, dérèglements ou défaillances techniques d'un dispositif de mesure en semi-continu des effluents atmosphériques ne peut excéder 15 % du temps de fonctionnement de l'installation.

Dispositifs de mesure en continu

Le temps d'indisponibilité, d'arrêts, dérèglements ou défaillances techniques d'un dispositif de mesure en continu des effluents aqueux et atmosphériques ne peut excéder soixante heures cumulées sur une année. En tout état de cause, toute indisponibilité d'un tel dispositif ne peut excéder dix heures sans interruption.

Au-delà de ces dix heures continues d'indisponibilité, l'installation doit être mise à l'arrêt jusqu'à ce que l'exploitant soit de nouveau en mesure de contrôler la ou les substances concernée(s).

Au-delà des soixante heures cumulées sur une année calendaire, l'installation doit être mise à l'arrêt jusqu'à ce que les travaux de remise en état des équipements de mesure aient été effectués.

CHAPITRE 2.4 DANGER OU NUISANCES NON PRÉVENUS

Tout danger ou nuisance non susceptibles d'être prévenus par les prescriptions du présent arrêté est immédiatement porté à la connaissance du Préfet par l'exploitant.

CHAPITRE 2.5 INCIDENTS OU ACCIDENTS

Article 2.5.1. Déclaration et rapport

L'exploitant est tenu à déclarer dans les meilleurs délais à l'inspection des installations classées les accidents ou incidents survenus du fait du fonctionnement de son installation qui sont de nature à porter atteinte aux intérêts mentionnés à l'article L.511-1 du code de l'environnement.

Un rapport d'accident ou, sur demande de l'inspection des installations classées, un rapport d'incident est transmis par l'exploitant à l'inspection des installations classées. Il précise notamment les circonstances et les causes de l'accident ou de l'incident, les effets sur les

personnes et l'environnement, les mesures prises ou envisagées pour éviter un accident ou un incident similaire et pour en pallier les effets à moyen ou long terme.

Ce rapport est transmis sous 15 jours à l'inspection des installations classées.

CHAPITRE 2.6 RÉCAPITULATIF DES DOCUMENTS TENUS À LA DISPOSITION DE L'INSPECTION

L'exploitant doit établir et tenir à jour un dossier comportant les documents suivants :

- le dossier de demande d'autorisation initial ;
- les plans tenus à jour ;
- les récépissés de déclaration et les prescriptions générales, en cas d'installations soumises à déclaration non couvertes par un arrêté d'autorisation ;
- les arrêtés préfectoraux relatifs aux installations soumises à autorisation, pris en application de la législation relative aux installations classées pour la protection de l'environnement ;
- tous les documents, enregistrements, résultats de vérification et registres répertoriés dans le présent arrêté.

Ces documents peuvent être informatisés, mais dans ce cas des dispositions doivent être prises pour la sauvegarde des données.

Ce dossier doit être tenu à la disposition de l'inspection des installations classées sur le site.

CHAPITRE 2.7 RÉCAPITULATIF DES DOCUMENTS À TRANSMETTRE À L'INSPECTION

L'exploitant doit transmettre à l'inspection les documents suivants :

Article	Document (se référer à l'article correspondant)
	Modification des installations
	Mise à jour de l'étude de dangers
	Changement d'exploitant
	Cessation d'activité
	Déclaration des accidents et incidents
Article 9.2.6	Contrôle des émissions sonores
	Résultats d'auto-surveillance
Article 9.4.4	Dossier de réexamen des conditions d'exploiter
Article 9.4.5	Rapport de base

TITRE 3 - PRÉVENTION DE LA POLLUTION ATMOSPHÉRIQUE

CHAPITRE 3.1 CONCEPTION DES INSTALLATIONS

Article 3.1.1. Dispositions générales

L'exploitant prend toutes les dispositions nécessaires dans la conception, l'exploitation et l'entretien des installations de manière à limiter les émissions à l'atmosphère, y compris diffuses, notamment par la mise en œuvre de technologies propres, le développement de techniques de valorisation, la collecte sélective et le traitement des effluents en fonction de leurs caractéristiques et la réduction des quantités rejetées en optimisant notamment l'efficacité énergétique.

Les installations de traitement d'effluents gazeux doivent être conçues, exploitées et entretenues de manière :

- à faire face aux variations de débit, température et composition des effluents,
- à réduire au minimum leur durée de dysfonctionnement et d'indisponibilité.

Les consignes d'exploitation de l'ensemble des installations comportent explicitement les contrôles à effectuer, en marche normale et à la suite d'un arrêt pour travaux de modification ou d'entretien, de façon à permettre en toute circonstance le respect des dispositions du présent arrêté.

Le brûlage à l'air libre est interdit à l'exclusion des essais incendie. Les produits brûlés sont identifiés en qualité et quantité.

Article 3.1.2. Pollutions accidentelles

Les dispositions appropriées sont prises pour réduire la probabilité des émissions accidentelles et pour que les rejets correspondants ne présentent pas de dangers pour la santé et la sécurité publique. La conception et l'emplacement des dispositifs de sécurité destinés à protéger les appareillages contre une surpression interne doivent être tels que cet objectif soit satisfait, sans pour cela diminuer leur efficacité ou leur fiabilité.

Article 3.1.3 Odeurs

Les dispositions nécessaires sont prises pour que l'établissement ne soit pas à l'origine de gaz odorants, susceptibles d'incommoder le voisinage, de nuire à la santé ou à la sécurité publique.

Article 3.1.4. Voies de circulation

Sans préjudice des règlements d'urbanisme, l'exploitant doit prendre les dispositions nécessaires pour prévenir les envols de poussières et de matières diverses :

- les voies de circulation et aires de stationnement des véhicules sont aménagées (formes de pente, revêtement, etc.), et convenablement nettoyées,
- les véhicules sortant de l'installation n'entraînent pas de dépôt de poussière ou de boue sur les voies de circulation. Pour cela des dispositions telles que le lavage des roues des véhicules doivent être prévues en cas de besoin,
- les surfaces où cela est possible sont engazonnées,
- des écrans de végétation sont mis en place le cas échéant.

Des dispositions équivalentes peuvent être prises en lieu et place de celles-ci.

Article 3.1.5. Emissions diffuses et envols de poussières

Les stockages de produits pulvérulents sont confinés (récipients, silos, bâtiments fermés) et les installations de manipulation, transvasement, transport de produits pulvérulents sont, sauf impossibilité technique démontrée, munies de dispositifs de capotage et d'aspiration permettant de réduire les envols de poussières.

Si nécessaire, les dispositifs d'aspiration sont raccordés à une installation de dépoussiérage en vue de respecter les dispositions du présent arrêté. Les équipements et aménagements correspondants satisfont par ailleurs la prévention des risques d'incendie et d'explosion (événements pour les tours de séchage, les dépoussiéreurs...).

CHAPITRE 3.2 CONDITIONS DE REJET

Article 3.2.1. Caractéristiques de la cheminée

Les gaz issus de l'incinération des déchets sont rejetés à l'atmosphère de manière contrôlée par l'intermédiaire d'une cheminée d'une hauteur de 40 m (différence entre l'altitude du débouché à l'air libre et l'altitude moyenne du sol à l'endroit considéré).

Celle-ci permet une bonne diffusion des gaz de combustion de façon à limiter la teneur de l'air en produits polluants résultant de la combustion.

Article 3.2.2. Forme des conduits

La forme des conduits, notamment dans leur partie la plus proche du débouché à l'atmosphère, doit être conçue de façon à favoriser au maximum l'ascension des gaz dans l'atmosphère. La partie terminale de la cheminée peut comporter un convergent réalisé suivant les règles de l'art lorsque la vitesse d'éjection est plus élevée que la vitesse choisie pour les gaz dans la cheminée. L'emplacement de ces conduits doit être tel qu'il ne puisse à aucun moment y avoir siphonage des effluents rejetés dans les conduits ou prises d'air avoisinants. Les contours des conduits ne doivent pas présenter de point anguleux et la variation de la section des conduits au voisinage du débouché doit être continue et lente.

Article 3.2.3. Vitesse d'éjection des gaz

La vitesse d'éjection de gaz en marche continue nominal doit au moins être égale à 12 m/s.

Article 3.2.4. Plate-forme de mesure

Afin de permettre la détermination de la composition et du débit des gaz de combustion rejetés à l'atmosphère, une plate-forme de mesure conforme aux prescriptions de la norme NF X 44 052 est aménagée par ligne, de manière à permettre la mesure séparée des effluents de chaque ligne de traitement.

En particulier, les caractéristiques de la section de mesure (rectitude de la conduite à l'amont, qualité des parois, régime d'écoulement, etc.) permettent de réaliser des mesures représentatives de manière à ce que la vitesse n'y soit pas sensiblement ralentie par des seuils ou obstacles situés à l'aval et que l'effluent soit suffisamment homogène.

Ces points de mesure doivent être aménagés de manière à être aisément accessibles et permettre des interventions en toute sécurité. Toutes dispositions doivent également être prises pour faciliter l'intervention d'organismes extérieurs à la demande de l'inspection des installations classées.

CHAPITRE 3.3 VALEURS LIMITES D'ÉMISSION DANS L'AIR

Les installations d'incinération sont conçues, équipées, construites et exploitées de manière à ce que les valeurs limites définies ci-dessous ne soient pas dépassées dans les rejets gazeux de l'installation.

Article 3.3.1 Monoxyde de carbone

Les valeurs limites d'émission suivantes ne doivent pas être dépassées :

- pour les concentrations de monoxyde de carbone (CO) dans les gaz de combustion, en dehors des phases de démarrage et d'extinction :
 - 50 mg/m³ de gaz de combustion en moyenne journalière ;

- 150 mg/m³ de gaz de combustion dans au moins 95 % de toutes les mesures correspondant à des valeurs moyennes calculées sur dix minutes ou 100 mg/m³ de gaz de combustion dans toutes les mesures correspondant à des valeurs moyennes calculées sur une demi-heure au cours d'une période de vingt-quatre heures.

- pour les flux de monoxyde de carbone (CO) dans les gaz de combustion, en dehors des phases de démarrage et d'extinction : 22,4 kg/jour et par ligne d'incinération

Article 3.3.2. Poussières totales, COT, HCl, SO₂ et NO_x

Paramètre	Valeur limite en moyenne journalière (mg/Nm ³)	Valeur limite en moyenne sur une demi-heure (mg/Nm ³)	Flux limite (en kg/jour)
Poussières totales	10	30	7,9
Substances organiques à l'état de gaz ou de vapeur exprimées en carbone organique total (COT)	10	20	3,2
Chlorure d'hydrogène (HCl)	10	60	20,2
Fluorure d'hydrogène (HF)	1	4	1,62
Dioxyde de soufre (SO ₂)	50	200	35,1
Monoxyde d'azote (NO) et dioxyde d'azote (NO ₂) exprimés en dioxyde d'azote	80	160	138,3
Ammoniac	30	60	43,2

Article 3.3.3. Métaux

Paramètre	Valeur limite	Flux limite (kg/jour)
Cadmium et ses composés, exprimés en cadmium (Cd) + thallium et ses composés, exprimés en thallium (Tl)	0,05 mg/Nm ³	0,072
Mercure et ses composés, exprimés en mercure (Hg)	0,05 mg/Nm ³	0,072
Total des autres métaux lourds (Sb+As+Pb+Cr+Co+Cu+Mn+Ni+V)	0,5 mg/Nm ³	0,72

Le total des autres métaux lourds est composé de la somme :

- de l'antimoine et de ses composés, exprimés en antimoine (Sb) ;
- de l'arsenic et de ses composés, exprimés en arsenic (As) ;
- du plomb et de ses composés, exprimés en plomb (Pb) ;
- du chrome et de ses composés, exprimés en chrome (Cr) ;
- du cobalt et de ses composés, exprimés en cobalt (Co) ;
- du cuivre et de ses composés, exprimés en cuivre (Cu) ;
- du manganèse et de ses composés, exprimés en manganèse (Mn) ;
- du nickel et de ses composés, exprimés en nickel (Ni) ;
- du vanadium et de ses composés, exprimés en vanadium (V).

La méthode de mesure utilisée est la moyenne mesurée sur une période d'échantillonnage d'une demi-heure au minimum et de huit heures au maximum.

Ces valeurs s'appliquent aux émissions de métaux et de leurs composés sous toutes leurs formes physiques.

Article 3.3.4. Dioxines et furannes

Paramètre	Valeur limite	Flux limite (mg/jour)
Dioxines et furannes	0,1 ng/Nm ³	0,144

La concentration en dioxines et furannes est définie comme la somme des concentrations en dioxines et furannes déterminée selon les indications ci après.

Pour déterminer la concentration totale en dioxines et furannes comme la somme des concentrations en dioxines et furannes, il convient, avant de les additionner, de multiplier les concentrations massiques des dioxines et furannes énumérées ci-après par les facteurs d'équivalence suivants (en utilisant le concept d'équivalent toxique) :

		FACTEUR d'équivalence toxique
2,3,7,8	Tétrachlorodibenzodioxine (TCDD)	1
1,2,3,7,8	Pentachlorodibenzodioxine (PeCDD)	0,5
1,2,3,4,7,8	Hexachlorodibenzodioxine (HxCDD)	0,1
1,2,3,6,7,8	Hexachlorodibenzodioxine (HxCDD)	0,1
1,2,3,7,8,9	Hexachlorodibenzodioxine (HxCDD)	0,1
1,2,3,4,6,7,8	Heptachlorodibenzodioxine (HpCDD)	0,01
	Octachlorodibenzodioxine (OCDD)	0,001
2,3,7,8	Tétrachlorodibenzofuranne (TCDF)	0,1
2,3,4,7,8	Pentachlorodibenzofuranne (PeCDF)	0,5
1,2,3,7,8	Pentachlorodibenzofuranne (PeCDF)	0,05
1,2,3,4,7,8	Hexachlorodibenzofuranne (HxCDF)	0,1
1,2,3,6,7,8	Hexachlorodibenzofuranne (HxCDF)	0,1
1,2,3,7,8,9	Hexachlorodibenzofuranne (HxCDF)	0,1
2,3,4,6,7,8	Hexachlorodibenzofuranne (HxCDF)	0,1
1,2,3,4,6,7,8	Heptachlorodibenzofuranne (HpCDF)	0,01
1,2,3,4,7,8,9	Heptachlorodibenzofuranne (HpCDF)	0,01
	Octachlorodibenzofuranne (OCDF)	0,001

La méthode de mesure employée est la moyenne mesurée sur une période d'échantillonnage de six heures au minimum et de huit heures au maximum.

Article 3.3.5. Conditions de respect des valeurs limites de rejet dans l'air

Les valeurs limites d'émission dans l'air sont respectées si :

- aucune des moyennes journalières mesurées ne dépasse les limites d'émission fixées au chapitre 3.3 pour le monoxyde de carbone et pour les poussières totales, les substances organiques à l'état de gaz ou de vapeur exprimées en carbone organique total (COT), le chlorure d'hydrogène, le fluorure d'hydrogène, le dioxyde de soufre et les oxydes d'azote ;
- aucune des moyennes sur une demi-heure mesurées pour les poussières totales, les substances organiques à l'état de gaz ou de vapeur exprimées en carbone organique total, le chlorure d'hydrogène, le fluorure d'hydrogène, le dioxyde de soufre et les oxydes d'azote, ne dépasse les valeurs limites définies au chapitre 3.3 du présent arrêté ;
- aucune des moyennes mesurées sur la période d'échantillonnage prévue pour le cadmium et ses composés, ainsi que le thallium et ses composés, le mercure et ses composés, le total

des autres métaux (Sb+As+Pb+Cr+Co+Cu+Mn+Ni+V), les dioxines et furannes, ne dépasse les valeurs limites définies au chapitre 3.3 du présent arrêté ;

- aucune des moyennes sur une demi-heure mesurées pour l'ammoniac ne dépasse les valeurs limites fixées au chapitre 3.3 du présent arrêté ;
- 95 % de toutes les moyennes mesurées sur dix minutes pour le monoxyde de carbone sont inférieures à 150 mg/m³ ; ou aucune mesure correspondant à des valeurs moyennes calculées sur une demi-heure au cours d'une période de vingt-quatre heures ne dépasse 100 mg/m³.

Les moyennes déterminées pendant les périodes visées à l'article 2.3.5 du présent arrêté ne sont pas prises en compte pour juger du respect des valeurs limites.

Les moyennes sur une demi-heure et les moyennes sur dix minutes sont déterminées pendant la période de fonctionnement effectif (à l'exception des phases de démarrage et d'extinction, lorsque aucun déchet n'est incinéré) à partir des valeurs mesurées après soustraction de l'intervalle de confiance à 95 % sur chacune de ces mesures.

Cet intervalle de confiance ne doit pas dépasser les pourcentages suivants des valeurs limites d'émission définies au chapitre 3.3 du présent arrêté :

- Monoxyde de carbone : 10 % ;
- Dioxyde de soufre : 20 % ;
- Ammoniac : 40 % ;
- Dioxyde d'azote : 20 % ;
- Poussières totales : 30 % ;
- Carbone organique total : 30 % ;
- Chlorure d'hydrogène : 40 % ;
- Fluorure d'hydrogène : 40 %.

Les moyennes journalières sont calculées à partir de ces moyennes validées.

Pour qu'une moyenne journalière soit valide, il faut que, pour une même journée, pas plus de cinq moyennes sur une demi-heure n'aient dû être écartées pour cause de mauvais fonctionnement ou d'entretien du système de mesure en continu. Dix moyennes journalières par an peuvent être écartées au maximum pour cause de mauvais fonctionnement ou d'entretien du système de mesure en continu.

Les résultats des mesures réalisées pour vérifier le respect des valeurs limites d'émission définies au chapitre 3.3 sont rapportés aux conditions normales de température et de pression, c'est-à-dire 273° K, pour une pression de 101,3 kPa, avec une teneur en oxygène de 11 % sur gaz sec, corrigée selon la formule ci-dessous :

$$E_s = \frac{21 - O_s}{21 - O_m} \times E_m$$

Où est représentée la concentration d'émission calculée au pourcentage standard de la concentration

d'oxygène ;

Em représente la concentration d'émission mesurée ;

Os représente la concentration d'oxygène standard ;

Om représente la concentration d'oxygène mesurée.

Article 3.3.6. Autres dispositions

Les installations respectent également les dispositions propres :

- aux zones de protection spéciale qui demeurent applicables en application de l'article 18 du décret du 25 mai 2001 relatifs aux plans de protection de l'atmosphère et aux mesures pouvant être mises en œuvre pour réduire les émissions des sources de pollution atmosphérique ;
- aux arrêtés pris en application des plans de protection de l'atmosphère élaborés en application de l'article L 222-4 du code de l'environnement.

Les valeurs limites d'émission à l'atmosphère sont compatibles avec les valeurs limites de concentration du même polluant dans l'air ambiant fixées par le décret en vigueur relatif à la surveillance de la qualité de l'air et de ses effets sur la santé et sur l'environnement, aux objectifs de qualité de l'air, aux seuils d'alerte et aux valeurs limites.

Les dispositions imposées par le présent arrêté relatives à la limitation des émissions peuvent être complétées par des mesures d'interdiction de l'usage de certains combustibles, de ralentissement ou d'arrêt de fonctionnement de certains appareils ou équipements prévus par les arrêtés instaurant des procédures d'alerte pris en application de l'article L 223-1 du code de l'environnement .

Article 3.3.7. Mise en œuvre des mesures temporaires de réduction des émissions atmosphériques en cas d'épisode de pollution de l'air

Mise en œuvre des mesures temporaires de réduction d'émissions polluantes en cas d'épisode de pollution aux Nox.

En cas d'activation du dispositif de gestion des épisodes de pollution pour le paramètre NOx, dans le département dans lequel est implantée la société TRISALID, l'exploitant, est tenu de mettre en œuvre des mesures de réduction de ses émissions.

L'exploitant met en œuvre les actions suivantes :

➤ En cas de dépassement du seuil d'information et de recommandation :

- Sensibilisation du personnel et des entreprises extérieures sur l'existence d'un épisode de pollution et sur la nécessité de suivre les recommandations sanitaires et comportementales appropriées en vue de lutter contre les émissions de NOx (transports en commun, covoiturage, limitation des déplacements, plan de déplacement entreprise).

➤ En cas de dépassement du seuil d'alerte :

- Stabilisation et contrôle accru des paramètres de fonctionnement des unités ou installations génératrices de NOx :

- stabilisation des charges, des quantités produites ;
- réglage des chaudières/fours de manière à optimiser leur rendement énergétique ;
- optimisation de la conduite du procédé :

- minimiser l'excès d'air, répartir judicieusement l'air de combustion.

- Vigilance accrue (par le personnel et les responsables du secteur) sur les process du site concernés par des émissions de NOx et sur l'application des bonnes pratiques :

- contrôle renforcé de la qualité des réglages machines ;
- renforcement du contrôle des dispositifs de mesures en continu existants ;
- limiter l'usage des engins de manutentions thermiques au profit des engins électriques.
- Dans le cas d'une supervision, pilotage précis du bon fonctionnement du système de dépollution et vigilance sur les résultats des mesures.
- Report de l'ensemble des opérations non indispensables et émettrices de NOx à la fin de l'épisode de pollution :
- maintenance, notamment celle des systèmes de traitement, entretien, opérations nécessitant des purges ou des dégazages d'installations,
- les exercices incendie sur feu réel,

- les opérations de maintenance (ramonage).
- Contrôle journalier du bon fonctionnement des systèmes de traitement des effluents atmosphériques, de leur efficacité (rendement) et isolement des manches percées s'il y a lieu, renforcement des paramètres de suivi.
- Report des opérations de maintenance des systèmes de traitement des émissions à l'issue de l'épisode de pollution.
- Optimisation du fonctionnement des systèmes de traitement mis en place (exemple : augmentation de l'injection de réactif / carbonate de soude, augmentation de l'injection d'ammoniaque dans le système de NOx, température, débit gaz en entrée d'oxydateur, champ des électrofiltres ...).
- Sous réserve du maintien des conditions de sécurité, réduire, dans la mesure du possible, les durées d'utilisation de groupes électrogènes pendant la durée de l'épisode de pollution.
- Report de phases de tests d'unité.
- Renforcement des analyses des rejets atmosphériques (mesures en continu des NOx au niveau des émissaires de l'établissement) :
 - Transmission journalière des résultats de mesures à l'inspection des installations classées.
 - Report dans la mesure du possible du démarrage d'unités, à l'arrêt au moment de l'alerte, susceptibles d'être à l'origine d'émissions de NOx jusqu'à la fin de l'épisode de pollution.
 - En cas de crise prolongée l'exploitant pourra également être mis à contribution au-delà des mesures spécifiques déjà prescrites. Sur proposition de l'inspection des installations classées, des mesures additionnelles contraignantes pourront être proposées au préfet par un arrêté de mesures d'urgence en application de l'article L.512-20 du code de l'environnement.

Les dispositions prévues ci-dessus font l'objet, de la part de l'exploitant, de procédures détaillées, tenues à la disposition de l'inspecteur de l'environnement.

Article 3.3.71.: Sortie du dispositif

En fin d'épisode de pollution, et à réception du message de fin de procédure, les mesures sont automatiquement levées.

Article 3.3.72.: Suivi des actions temporaires de réduction des émissions de polluants atmosphériques

L'exploitant informe, dans un délai de 24 heures ouvrées à compter de la réception du message de déclenchement de la procédure, l'inspection des installations classées des principales actions mises en œuvre.

L'exploitant adresse à l'inspection des installations classées, au plus tard le 31 mars de chaque année, un bilan annuel des actions effectivement mises en œuvre au cours de l'année précédente.

Le contenu et la forme de ce bilan sont fixés en accord avec l'inspection des installations classées et devra comporter à minima :

- les actions de réductions mises en œuvre avec la date et l'heure de début et de fin, pour chaque épisode de pic de pollution,
- une estimation des quantités de polluants évitées.

Ces éléments ainsi que les messages de déclenchement et de fin déclenchement de la procédure sont tenus à la disposition de l'inspection des installations classées.

TITRE 4 PROTECTION DES RESSOURCES EN EAUX ET DES MILIEUX AQUATIQUES

CHAPITRE 4.1 PRÉLÈVEMENTS ET CONSOMMATIONS D'EAU

Article 4.1.1. Origine des approvisionnements en eau

Les prélèvements d'eau dans le milieu qui ne s'avèrent pas liés à la lutte contre un incendie ou aux exercices de secours, sont limités aux quantités suivantes :

Origine de la ressource	Nom de la masse d'eau ou de la commune du réseau	Prélèvement maximal annuel (m ³)
Réseau public	SARAN	45 000

L'exploitant prend toutes les dispositions nécessaires dans la conception et l'exploitation de ses installations, le remplacement du matériel pour limiter la consommation d'eau de l'établissement.

Article 4.1.2. Prescriptions sur les prélèvements d'eau et les rejets aqueux en cas de sécheresse

En période de sécheresse, l'exploitant doit prendre des mesures de restriction d'usage permettant :
de limiter les prélèvements aux strictes nécessités des processus industriels ;
d'informer le personnel de la nécessité de préserver au mieux la ressource en eau par toute mesure d'économie ;
d'exercer une vigilance accrue sur les rejets que l'établissement génère vers le milieu naturel, avec notamment des observations journalières et éventuellement une augmentation de la périodicité des analyses d'auto surveillance ;
de signaler toute anomalie qui entraînerait une pollution du cours d'eau ou de la nappe d'eau souterraine.

Si, à quelque échéance que ce soit, l'administration décidait dans un but d'intérêt général, notamment du point de vue de la lutte contre la pollution des eaux et leur régénération, dans le but de satisfaire ou de concilier les intérêts mentionnés à l'article L.211-1 du code de l'environnement, de la salubrité publique, de la police et de la répartition des eaux, de modifier d'une manière temporaire ou définitive l'usage des avantages concédés par le présent arrêté, le permissionnaire ne pourrait réclamer aucune indemnité.

Article 4.1.3. Surveillance des consommations d'eau

Les installations de prélèvement d'eau sont munies d'un dispositif de mesure totalisateur. Ce dispositif est relevé journalièrement si le débit relevé est susceptible de dépasser 100 m³/j, hebdomadairement si ce débit est inférieur. Ces résultats sont portés sur un registre éventuellement informatisé.

Des débitmètres sont également installés au niveau de la partie du réseau process. Ces derniers font également l'objet d'un relevé quotidien.

Toutes variations des consommations habituelles doivent faire l'objet d'investigations de la part de l'exploitant et ce, sans délai.

Article 4.1.4. Protection des réseaux d'eau potable et des milieux de prélèvement

Un ou plusieurs réservoirs de coupure ou bacs de disconnexion ou tout autre équipement présentant des garanties équivalentes sont installés afin d'isoler les réseaux d'eaux industrielles et pour éviter des retours de substances dans les réseaux d'adduction d'eau publique.

CHAPITRE 4.2 COLLECTE DES EFFLUENTS LIQUIDES

Article 4.2.1. Dispositions générales

Tous les effluents aqueux sont canalisés. Tout rejet d'effluent liquide non prévu au présent chapitre et au chapitre 4.3 ou non conforme à leurs dispositions est interdit.

A l'exception des cas accidentels où la sécurité des personnes ou des installations serait compromise, il est interdit d'établir des liaisons directes entre les réseaux de collecte des effluents devant subir un traitement ou être détruits et le milieu récepteur.

Article 4.2.2. Plan des réseaux

Un schéma de tous les réseaux et un plan des égouts sont établis par l'exploitant, régulièrement mis à jour, notamment après chaque modification notable, et datés. Ils sont tenus à la disposition de l'inspection des installations classées ainsi que des services d'incendie et de secours.

Le plan des réseaux d'alimentation et de collecte doit notamment faire apparaître :

- l'origine et la distribution de l'eau d'alimentation,
- les dispositifs de protection de l'alimentation (bac de disconnexion, implantation des disconnecteurs ou tout autre dispositif permettant un isolement avec la distribution alimentaire, ...)
- les secteurs collectés et les réseaux associés
- les ouvrages de toutes sortes (vannes, compteurs...)
- les ouvrages d'épuration interne avec leurs points de contrôle et les points de rejet de toute nature (interne ou au milieu).

Article 4.2.3. Entretien et surveillance

Les réseaux de collecte des effluents sont conçus et aménagés de manière à être curables, étanches et résister dans le temps aux actions physiques et chimiques des effluents ou produits susceptibles d'y transiter.

L'exploitant s'assure par des contrôles appropriés et préventifs de leur bon état et de leur étanchéité.

Les différentes canalisations accessibles sont repérées conformément aux règles en vigueur.

Les canalisations de transport de substances et préparations dangereuses à l'intérieur de l'établissement sont aériennes.

Article 4.2.4. Protection des réseaux internes à l'établissement

Les effluents aqueux rejetés par les installations ne sont pas susceptibles de dégrader les réseaux d'égouts ou de dégager des produits toxiques ou inflammables dans ces égouts, éventuellement par mélange avec d'autres effluents.

Par les réseaux d'assainissement de l'établissement ne transite aucun effluent issu d'un réseau collectif externe ou d'un autre site industriel.

Article 4.2.4.1. Isolement avec les milieux

Un système doit permettre l'isolement des réseaux d'assainissement de l'établissement par rapport à l'extérieur. Ces dispositifs sont maintenus en état de marche, signalés et actionnables en toute circonstance localement et/ou à partir d'un poste de commande. Leur entretien préventif et leur mise en fonctionnement sont définis par consigne.

CHAPITRE 4.3 TYPES D'EFFLUENTS, LEURS OUVRAGES D'ÉPURATION ET LEURS CARACTÉRISTIQUES DE REJET AU MILIEU

Article 4.3.1. Identification des effluents

L'exploitant est en mesure de distinguer les différentes catégories d'effluents suivants :

- eaux pluviales de ruissellement sur les toitures, non susceptibles d'être polluées ;

- eaux pluviales de ruissellement sur les aires imperméabilisées, susceptibles d'être polluées ;
- eaux industrielles composées des eaux liées aux opérations de dépotage, d'entreposage des déchets, de traitement des gaz, de refroidissement et de stockage des mâchefers, de nettoyage des chaudières et du poste de distribution de carburant ;
- eaux usées domestiques.

Les eaux de lavage des conteneurs des DASRI sont soit détruites sur le site par injection directe dans le four d'incinération, soit désinfectées avant rejet à l'extérieur.

Article 4.3.2. Collecte des effluents

Les effluents pollués ne contiennent pas de substances de nature à gêner le bon fonctionnement des ouvrages de traitement.

La dilution des effluents est interdite. En aucun cas elle ne doit constituer un moyen de respecter les valeurs seuils de rejets fixées par le présent arrêté. Il est interdit d'abaisser les concentrations en substances polluantes des rejets par simples dilutions autres que celles résultant du rassemblement des effluents normaux de l'établissement ou celles nécessaires à la bonne marche des installations de traitement.

Les rejets directs ou indirects d'effluents dans la (les) nappe(s) d'eaux souterraines ou vers les milieux de surface non visés par le présent arrêté sont interdits.

Article 4.3.3. Gestion des ouvrages : conception, dysfonctionnement

La conception et la performance des installations de traitement ou de pré-traitement des effluents aqueux permettent de respecter les valeurs limites imposées au rejet par le présent arrêté. Elles sont entretenues, exploitées et surveillées de manière à réduire au minimum les durées d'indisponibilité ou à faire face aux variations des caractéristiques des effluents bruts (débit, température, composition...) y compris à l'occasion du démarrage ou d'arrêt des installations.

Si une indisponibilité ou un dysfonctionnement des installations de traitement est susceptible de conduire à un dépassement des valeurs limites imposées par le présent arrêté, l'exploitant prend les dispositions nécessaires pour réduire la pollution émise en limitant ou en arrêtant si besoin les fabrications concernées.

Les dispositions nécessaires doivent être prises pour limiter les odeurs provenant du traitement des effluents ou dans les canaux à ciel ouvert (conditions anaérobies notamment).

Article 4.3.4. Entretien et conduite des installations de traitement

Les principaux paramètres permettant de s'assurer de la bonne marche des installations de traitement des eaux polluées sont mesurés périodiquement et portés sur un registre.

La conduite des installations est confiée à un personnel compétent disposant d'une formation initiale et continue.

En outre, les séparateurs à hydrocarbures présents au sein de l'établissement font l'objet d'un entretien a minima selon une périodicité annuelle.

Un registre spécial est tenu sur lequel sont notés les incidents de fonctionnement des dispositifs de collecte, de traitement, de recyclage ou de rejet des eaux, les dispositions prises pour y remédier et les résultats des mesures et contrôles de la qualité des rejets auxquels il a été procédé.

Article 4.3.5. Localisation des points de rejet

Les réseaux de collecte des effluents générés par l'établissement aboutissent aux points de rejet qui présentent les caractéristiques suivantes :

Point de rejet vers le milieu récepteur codifié par le présent arrêté	N° 1
Nature des effluents	Eaux pluviales de ruissellement sur les aires imperméabilisées et sur les toitures
Exutoire du rejet	Fossé extérieur à l'usine
Traitement avant rejet	Bassin d'orage Débourbeur – déshuileur pour les eaux de ruissellement sur les aires imperméabilisées

Point de rejet vers le milieu récepteur codifié par le présent arrêté	N° 2
Nature des effluents	Eaux usées domestiques et eaux industrielles
Exutoire du rejet	Réseau communal eaux usées
Traitement avant rejet	Station de pré-traitement constituée d'un bassin de décantation, d'un séparateur à hydrocarbures et d'un bac de remise à pH neutre
Milieu naturel récepteur ou station de traitement collective	Station d'épuration communale de LA CHAPELLE SAINT MESMIN puis la Loire

Article 4.3.6. conception, aménagement et équipement des ouvrages de rejet

Les dispositifs de rejet des effluents liquides sont aménagés de manière à réduire autant que possible la perturbation apportée au milieu récepteur, aux abords du point de rejet, en fonction de l'utilisation de l'eau à proximité immédiate et à l'aval de celui-ci.

Ils doivent, en outre, permettre une bonne diffusion des effluents dans le milieu récepteur.

Les dispositions du présent arrêté s'appliquent sans préjudice de l'autorisation délivrée par la collectivité à laquelle appartient le réseau public et l'ouvrage de traitement collectif, en application de l'article L.1331-10 du code de la santé publique. Cette autorisation est transmise par l'exploitant au Préfet.

Sur chaque ouvrage de rejet d'effluents liquides doivent être prévus un point de prélèvement d'échantillons et un point de mesure (débit, température, concentration en polluant, ...). Ces points sont implantés dans une section dont les caractéristiques (rectitude de la conduite à l'amont, qualité des parois, régime d'écoulement) permettent de réaliser des mesures représentatives de manière à ce que la vitesse n'y soit pas sensiblement ralentie par des seuils ou obstacles situés à l'aval et que l'effluent soit suffisamment homogène.

Ces points sont aménagés de manière à être aisément accessibles et permettre des interventions en toute sécurité. Toutes les dispositions doivent également être prises pour faciliter les interventions d'organismes extérieurs à la demande de l'inspection des installations classées.

Les agents des services publics, notamment ceux chargés de la Police des eaux, doivent avoir libre accès aux dispositifs de prélèvement qui équipent les ouvrages de rejet vers le milieu récepteur.

Les points de mesure et les points de prélèvement d'échantillons doivent pouvoir être équipés des appareils nécessaires pour effectuer les mesures prévues à l'article 4.3.9.2 du présent arrêté dans des conditions représentatives.

Article 4.3.7. Caractéristiques générales de l'ensemble des rejets

Les effluents rejetés doivent être exempts :

- de matières flottantes,
- de produits susceptibles de dégager en égout ou dans le milieu naturel directement ou indirectement des gaz ou vapeurs toxiques, inflammables ou odorantes,
- de tous produits susceptibles de nuire à la conservation des ouvrages, ainsi que des matières déposables ou précipitables qui, directement ou indirectement, sont susceptibles d'entraver le bon fonctionnement des ouvrages.

Les effluents doivent également respecter les caractéristiques suivantes :

- Température : < 30°C ,
- pH : compris entre 5,5 et 8,5.

Article 4.3.8. Gestion des eaux polluées et des eaux résiduaires internes à l'établissement

Les réseaux de collecte sont conçus pour évacuer séparément chacune des diverses catégories d'eaux polluées issues des activités ou sortant des ouvrages d'épuration interne vers les traitements appropriés avant d'être évacuées vers le milieu récepteur autorisé à les recevoir.

Article 4.3.9. Valeurs limites d'émission des eaux résiduaires après épuration

Article 4.3.9.1. Rejets dans le milieu naturel

L'exploitant est tenu de respecter, avant rejet des eaux résiduaires dans le milieu récepteur considéré et après leur épuration, les valeurs limites en concentration ci-dessous définies.

Référence du rejet vers le milieu récepteur : N ° 1 (Cf. repérage du rejet sous l'article 4.3.5)

Paramètre	Concentration maximale (mg/l)
DBO ₅	100
DCO	300
Hydrocarbures totaux	5
MEST (matières en suspension totale)	100

Article 4.3.9.2. Rejets dans la station d'épuration collective

L'exploitant est tenu de respecter les valeurs limites en concentration ci-dessous définies avant rejet des eaux résiduaires dans le milieu récepteur considéré, après leur épuration et sans préjudice des conditions fixées dans l'autorisation de déversement dans le réseau.

Référence du rejet vers le milieu récepteur : N ° 2 (Cf. repérage du rejet sous l'article 4.3.5 du présent arrêté)

Débit maximum journalier : 100 m³/jour

Paramètre	Valeur limite de rejet exprimée en concentration massique pour des échantillons non filtrés
Total des solides en suspension	500 mg/l
Demande chimique en oxygène (DCO) ⁽¹⁾	1 900 mg/l
Demande biologique en oxygène (DBO ₅)	500 mg/l
Mercure et ses composés, exprimés en mercure (Hg)	0,03 mg/l

Paramètre	Valeur limite de rejet exprimée en concentration massique pour des échantillons non filtrés
Cadmium et ses composés, exprimés en cadmium (Cd)	0,05 mg/l
Thallium et ses composés, exprimés en thallium (Tl)	0,05 mg/l
Arsenic et ses composés, exprimés en arsenic (As)	0,1 mg/l
Plomb et ses composés, exprimés en plomb (Pb)	0,2 mg/l
Chrome et ses composés, exprimés en chrome (Cr) dont Cr ⁶⁺	0,5 mg/l 0,1 mg/l
Cuivre et ses composés, exprimés en cuivre (Cu)	0,5 mg/l
Nickel et ses composés, exprimés en nickel (Ni)	0,5 mg/l
Zinc et ses composés, exprimés en zinc (Zn)	1,5 mg/l
Chlorures ⁽²⁾	40 g/l
Fluorures	15 mg/l
CN libres	0,1 mg/l
Hydrocarbures totaux	5 mg/l
AOX	5 mg/l
Dioxines et furannes	0,3 ng/l
Indice Phénol	0,5 mg/l

(1) La valeur moyenne de 1 900 mg/l est une moyenne hebdomadaire, la concentration maximale journalière étant limitée à 3 800 mg/l. Dans tous les cas, le flux maximal ne devra pas dépasser 190 kg/j.

(2) Le flux en chlorures doit être inférieur à 2 000 kg/j.

Article 4.3.10. Conditions de respect des valeurs limites de rejet dans l'eau

Les valeurs limites d'émission dans l'eau sont respectées si :

- aucune des valeurs mesurées à fréquence journalière pour les matières en suspension et pour la DCO, dans la mesure où la mesure de DCO est compatible avec la nature de l'effluent, et notamment lorsque la teneur en chlorures est inférieure à 5 g/l ne dépasse pas la limite d'émission fixée à l'article 4.3.9 du présent arrêté ;
- pour les métaux (Hg, Cd, Tl, As, Pb, Cr, Cu, Ni et Zn), fluorures, CN libres, hydrocarbures totaux et AOX, au maximum une mesure par an dépasse la valeur limite d'émission définie à l'article 4.3.9 du présent arrêté;
- aucun des résultats des mesures semestrielles de dioxines et de furannes ne dépassent la valeur limite fixée à l'article 4.3.9 du présent arrêté.

Article 4.3.11. Eaux pluviales susceptibles d'être polluées

Les eaux pluviales polluées et collectées dans les installations sont éliminées vers les filières de traitement des déchets appropriées. En l'absence de pollution préalablement caractérisée, elles peuvent être évacuées vers le milieu récepteur dans les limites autorisées par le présent arrêté.

TITRE 5 - DÉCHETS

CHAPITRE 5.1 PRINCIPES DE GESTION

Article 5.1.1. Limitation de la production de déchets

L'exploitant doit s'assurer que toutes les dispositions nécessaires dans la conception et l'exploitation de l'installation sont prises pour permettre une bonne gestion des déchets issus de ses activités, selon les meilleures techniques disponibles à un coût économiquement acceptable, en s'appuyant, le cas échéant, sur les documents de référence.

En particulier, il doit :

- limiter à la source la quantité et la toxicité des déchets produits, notamment en ce qui concerne les résidus de l'incinération ;
- faciliter le recyclage et l'utilisation des déchets, si cela est possible et judicieux du point de vue de la protection de l'environnement ;
- s'assurer, à défaut, du traitement ou du prétraitement des déchets pour en extraire la plus grande part valorisable ou en réduire les dangers potentiels.

Article 5.1.2. Séparation des déchets

L'exploitant effectue à l'intérieur de son établissement la séparation des déchets (dangereux ou non) de façon à faciliter leur traitement ou leur élimination dans des filières spécifiques.

Les déchets dangereux sont définis par l'article R 541-8 du code de l'environnement.

Les déchets d'emballage visés par les articles R 543-66 à R 543-72 du code de l'environnement sont valorisés par réemploi, recyclage ou toute autre action visant à obtenir des déchets valorisables ou de l'énergie.

Les huiles usagées doivent être éliminées conformément aux articles R 543-3 à R 543-15 du code de l'environnement et R 543-40 du code de l'environnement portant réglementation de la récupération des huiles usagées et ses textes d'application (arrêté ministériel du 28 janvier 1999). Elles sont stockées dans des réservoirs étanches et dans des conditions de séparation satisfaisantes, évitant notamment les mélanges avec de l'eau ou tout autre déchet non huileux ou contaminé par des PCB. Les huiles usagées doivent être remises à des opérateurs agréés (ramasseurs ou exploitants d'installations d'élimination).

Les piles et accumulateurs usagés doivent être éliminés conformément aux dispositions des articles R 543-127 à R 543-135 du code de l'environnement relatifs à l'élimination des piles et accumulateurs usagés.

Les déchets d'équipements électriques et électroniques sont enlevés et traités selon les dispositions des articles R 543-196 à R 543-201 du code de l'environnement

Article 5.1.3. Conception et exploitation des installations internes de transit des déchets

Les déchets et résidus produits, entreposés dans l'établissement, avant leur traitement ou leur élimination, doivent l'être dans des conditions ne présentant pas de risques de pollution (prévention d'un lessivage par des eaux météoriques, d'une pollution des eaux superficielles et souterraines, des envols et des odeurs) pour les populations avoisinantes et l'environnement. Les mâchefers doivent en particulier être refroidis.

En particulier, les aires de transit de déchets susceptibles de contenir des produits polluants sont réalisées sur des aires étanches et aménagées pour la récupération des éventuels liquides épandus et des eaux météoriques souillées.

L'élimination des déchets entreposés doit être faite régulièrement et aussi souvent que nécessaire, de façon à limiter l'importance et la durée des stockages temporaires. La quantité de déchets entreposés sur le site ne doit pas dépasser la quantité mensuelle produite ou la quantité d'un lot normal d'expédition vers l'installation de traitement. En tout état de cause, le stockage temporaire ne dépasse pas un an.

Les quantités de déchets susceptibles d'être présents sur le site et considérées dans le montant des garanties financières indiqué au chapitre 1.6 du présent arrêté, n'excèdent pas les quantités maximales autorisées par les autorisations préfectorales applicables à l'établissement.

Type de déchets	Quantité maximale de déchets stockés sur le site
Déchets non dangereux	<ul style="list-style-type: none"> - ordures ménagères entrantes : 3250 tonnes dans fosse d'entreposage des déchets ; - mâchefers : 290 tonnes*.
Déchets dangereux	<ul style="list-style-type: none"> • DASRI : 20 tonnes ; • REFIOM et cendres : 175 tonnes**.

* Les mâchefers sont évacués au fil de l'eau vers l'installation de maturation et d'élaboration (IME) directement à proximité de l'usine d'incinération.

** Les REFIOM et les cendres volantes sont entreposés dans des silos dédiés et le cas échéant, en big-bag.

Article 5.1.4. Déchets traités ou éliminés à l'extérieur de l'établissement

L'exploitant traite ou fait éliminer les déchets produits dans des conditions propres à garantir les intérêts visés à l'article L.511-1 du code de l'environnement. Il s'assure que les installations destinataires (installations de traitement ou intermédiaires) sont régulièrement autorisées ou déclarées à cet effet au titre de la législation sur les installations classées.

Article 5.1.5. Transport

Chaque lot de déchets dangereux expédié vers l'extérieur doit être accompagné du bordereau de suivi établi en application de l'arrêté ministériel du 29 juillet 2005 relatif au bordereau de suivi des déchets dangereux mentionné à l'article R 541-45 du code de l'environnement.

Les opérations de transport de déchets doivent respecter les dispositions des articles R 541-49 à R 541-61 du code de l'environnement relatifs au transport par route au négoce et au courtage de déchets. La liste mise à jour des transporteurs utilisés par l'exploitant, est tenue à la disposition de l'inspection des installations classées.

Article 5.1.6. Caractérisation des déchets produits

L'exploitant tient à la disposition de l'inspection des installations classées une caractérisation et une quantification de tous les déchets générés par ses activités.

Pour chaque déchet produit, l'exploitant établit une fiche d'identification du déchet qui est tenue à jour et qui comporte au minimum les éléments suivants :

- le code du déchet selon la nomenclature ;
- la dénomination du déchet ;
- le mode de fabrication dont provient le déchet ;
- son mode de conditionnement ;
- la filière d'élimination prévue ;

- les caractéristiques physiques du déchet (aspect physique et constantes physiques du déchet) ;
- la composition chimique du déchet (composition organique et minérale) ;
- les risques que présente le déchet ;
- les réactions possibles du déchet au contact d'autres matières ou produits ;
- les règles à observer pour combattre un éventuel sinistre ou une réaction indésirable.

L'exploitant tient, pour chaque déchet, un dossier où sont archivés :

- la fiche d'identification du déchet et ses différentes mises à jour ;
- les résultats des contrôles effectués sur le déchet ;
- les observations faites sur le déchet ;
- les refus d'acceptation, les raisons des refus et les moyens mis en œuvre pour y remédier.

Article 5.1.7. Suivi de la production des déchets

L'exploitant tient une comptabilité précise des quantités de résidus d'incinération produits, en distinguant notamment :

- les mâchefers ;
- les métaux ferreux extraits des mâchefers ;
- le cas échéant, les métaux non ferreux extraits des mâchefers ;
- les résidus d'épuration des fumées de l'incinération des déchets dont :
 - ✓ cendres sous chaudière ;
 - ✓ déchets secs de l'épuration des fumées ;

Dans le cas où un entreposage spécifique n'est pas possible pour certains des déchets mentionnés ci-dessus, l'exploitant le signale et indique dans sa comptabilité la nature des déchets concernés.

Il suit l'évolution des flux ainsi produits en fonction des quantités de déchets incinérés.

Article 5.1.8. Enlèvement des déchets – registre relatif à l'élimination des déchets

Pour chaque enlèvement de déchets, les renseignements minimums suivants sont consignés sur un document de forme adaptée (registre, fiche d'enlèvement, listing informatique,...) et conservé par l'exploitant :

- code du déchet selon la nomenclature en vigueur ;
- origine et dénomination du déchet ;
- quantité enlevée ;
- date d'enlèvement ;
- nom de la société de ramassage et numéro d'immatriculation du véhicule utilisé ;
- destination du déchet (éliminateur : nom, coordonnées,...) ;
- nature de l'élimination effectuée.

Article 5.1.9. Résidus d'épuration des fumées de l'incinération des déchets

L'élimination par stockage des résidus d'épuration des fumées définis à l'article 5.1.7 du présent arrêté ne peut être réalisée que dans un centre de stockage de déchets dangereux autorisé à cet effet et respectant la réglementation applicable (arrêté ministériel du 30 décembre 2002 relatif au stockage des déchets dangereux) ou dans toute autre installation de traitement autorisée à cet

effet dans un autre Etat membre de la Communauté européenne, sous réserve du respect des dispositions du règlement n° 1013/2006 du Parlement européen et du Conseil du 14 juin 2006 concernant les transferts de déchets.

Une analyse trimestrielle des différents résidus de l'épuration des fumées est effectuée sur un échantillon représentatif. En particulier, un test de lixiviation est réalisé conformément au protocole défini selon les normes en vigueur. Les analyses portent notamment sur la fraction soluble et les teneurs en métaux lourds.

TITRE 6-PRÉVENTION DES NUISANCES SONORES ET DES VIBRATIONS

CHAPITRE 6.1 DISPOSITIONS GÉNÉRALES

Article 6.1.1. Aménagements

L'installation est construite, équipée et exploitée de façon que son fonctionnement ne puisse être à l'origine de bruits transmis par voie aérienne ou solidienne, de vibrations mécaniques susceptibles de compromettre la santé ou la sécurité du voisinage ou de constituer une nuisance pour celle-ci.

Les prescriptions de l'arrêté ministériel du 23 janvier 1997 relatif à la limitation des bruits émis dans l'environnement par les installations relevant du livre V – titre I du code de l'environnement, ainsi que les règles techniques annexées à la circulaire du 23 juillet 1986 relative aux vibrations mécaniques émises dans l'environnement par les installations classées sont applicables.

Article 6.1.2. Véhicules et engins

Les véhicules de transport, les matériels de manutention et les engins de chantier utilisés à l'intérieur de l'établissement, et susceptibles de constituer une gêne pour le voisinage, sont conformes à la réglementation en vigueur (les engins de chantier doivent répondre aux dispositions des articles R 517-1 à R 571-24 du code de l'environnement).

Appareils de communication

L'usage de tout appareil de communication par voie acoustique (sirènes, avertisseurs, haut-parleurs ...) gênant pour le voisinage est interdit sauf si leur emploi est exceptionnel et réservé à la prévention ou au signalement d'incidents graves ou d'accidents.

CHAPITRE 6.2 NIVEAUX ACOUSTIQUES

Article 6.2.1. Horaires de fonctionnement de l'installation

L'installation fonctionne 24 heures sur 24, 7 jours sur 7.

Article 6.2.2. Valeurs Limites d'émergence

Niveau de bruit ambiant existant dans les zones à émergence réglementée (incluant le bruit de l'établissement)	Emergence admissible pour la période allant de 7h à 22h, sauf dimanches et jours fériés	Emergence admissible pour la période allant de 22h à 7h, ainsi que les dimanches et jours fériés
Supérieur à 35 dB(A) et inférieur ou égal à 45 dB(A)	6dB(A)	4dB(A)
Supérieur à 45 dB(A)	5 dB(A)	3 dB(A)

Article 6.2.3. Niveaux limites de bruit

Les niveaux limites de bruit ne doivent pas dépasser en limite de propriété de l'établissement les valeurs suivantes pour les différentes périodes de la journée :

PERIODES	PERIODE DE JOUR Allant de 7h à 22h, (sauf dimanches et jours fériés)	PERIODE DE NUIT Allant de 22h à 7h, (ainsi que dimanches et jours fériés)
Niveau sonore limite admissible	70 dB(A)	60 dB(A)

Les émissions sonores dues aux activités des installations ne doivent pas engendrer une émergence supérieure aux valeurs admissibles fixées dans le tableau figurant à l'article 6.2.2 du présent arrêté, dans les zones à émergence réglementée.

CHAPITRE 6.3 VIBRATIONS

En cas d'émissions de vibrations mécaniques gênantes pour le voisinage ainsi que pour la sécurité des biens ou des personnes, les points de contrôle, les valeurs des niveaux limites admissibles ainsi que la mesure des niveaux vibratoires émis seront déterminés suivant les spécifications des règles techniques annexées à la circulaire ministérielle n° 86-23 du 23 juillet 1986 relative aux vibrations mécaniques émises dans l'environnement par les installations classées. Les mesures sont faites selon la méthodologie définie par cette circulaire.

TITRE 7- PRÉVENTION DES RISQUES TECHNOLOGIQUES

CHAPITRE 7.1 PRINCIPES DIRECTEURS

L'exploitant prend toutes les dispositions nécessaires pour prévenir les incidents et accidents susceptibles de concerner les installations et pour en limiter les conséquences. Il organise sous sa responsabilité les mesures appropriées, pour obtenir et maintenir cette prévention des risques, dans les conditions normales d'exploitation, les situations transitoires et dégradées, depuis la construction jusqu'à la remise en état du site après l'exploitation.

Il met en place le dispositif nécessaire pour en obtenir l'application et le maintien ainsi que pour détecter et corriger les écarts éventuels.

CHAPITRE 7.2 CARACTÉRISATION DES RISQUES

Article 7.2.1. Inventaire des substances ou préparations dangereuses présentes dans l'établissement

L'exploitant doit avoir à sa disposition des documents lui permettant de connaître la nature et les risques des substances et préparations dangereuses présentes dans les installations, en particulier les fiches de données de sécurité prévues par l'article R.231-53 du code du travail. Les incompatibilités entre les substances et préparations, ainsi que les risques particuliers pouvant découler de leur mise en œuvre dans les installations considérées sont précisés dans ces documents. La conception et l'exploitation des installations en tiennent compte.

L'inventaire et l'état des stocks des substances ou préparations dangereuses susceptibles d'être présentes dans l'établissement (nature, état physique et quantité, emplacements) en tenant compte des phrases de risques codifiées par la réglementation en vigueur est tenu à jour. Cet inventaire est tenu à la disposition permanente des services de secours et de l'inspection des installations classées.

Article 7.2.2. Zonage des dangers internes à l'établissement

L'exploitant identifie les zones de l'établissement susceptibles d'être à l'origine d'incendie, d'émanations toxiques ou d'explosion de par la présence de substances ou préparations dangereuses stockées ou utilisées ou d'atmosphères nocives ou explosibles pouvant survenir soit de façon permanente ou semi-permanente dans le cadre du fonctionnement normal des installations, soit de manière épisodique avec une faible fréquence et de courte durée.

Ces zones sont matérialisées par des moyens appropriés et reportées sur un plan systématiquement tenu à jour.

La nature exacte du risque (atmosphère potentiellement explosible, etc.) et les consignes à observer sont indiquées à l'entrée de ces zones et en tant que de besoin rappelées à l'intérieur de celles-ci. Ces consignes doivent être incluses dans les plans de secours s'ils existent.

En outre, des systèmes de détection de gaz naturel, de détection d'ammoniac... sont disposés judicieusement au sein des installations et sont vérifiés et entretenus selon la réglementation en vigueur.

CHAPITRE 7.3 INFRASTRUCTURES ET INSTALLATIONS

Article 7.3.1. Accès et circulation dans l'établissement

L'exploitant fixe les règles de circulation applicables à l'intérieur de l'établissement. Les règles sont portées à la connaissance des intéressés par une signalisation adaptée et une information appropriée.

Les voies de circulation et d'accès sont notamment délimitées, maintenues en constant état de propreté et dégagées de tout objet susceptible de gêner le passage. Ces voies sont aménagées pour que les engins des services d'incendie puissent évoluer sans difficulté.

L'ensemble des installations est efficacement clôturé sur la totalité de sa périphérie.

Un accès principal et unique doit être aménagé pour les conditions normales de fonctionnement du site, tout autre accès devant être réservé à un usage secondaire et exceptionnel (accès des moyens de secours). Les issues des installations d'entreposage et d'incinération des déchets doivent être surveillées par tous les moyens adaptés. Les issues sont fermées en dehors des heures de réception.

Article 7.3.1.1. Gardiennage et contrôle des accès

Aucune personne étrangère à l'établissement ne doit avoir libre accès aux installations.

L'exploitant prend les dispositions nécessaires au contrôle des accès, ainsi qu'à la connaissance permanente des personnes présentes dans l'établissement.

Le responsable de l'établissement prend toutes dispositions pour que lui-même ou une personne déléguée techniquement compétente en matière de sécurité puisse être alerté et intervenir rapidement sur les lieux en cas de besoin y compris durant les périodes de gardiennage.

Article 7.3.1.2 Caractéristiques minimales des voies

Les voies ont les caractéristiques minimales suivantes :

- largeur de la bande de roulement : 3,50 m,
- rayon intérieur de giration : 11 m,
- hauteur libre : 3,50 m,
- résistance à la charge : 13 tonnes par essieu.

Article 7.3.2. Bâtiments et locaux

Les bâtiments et locaux sont conçus et aménagés de façon à pouvoir détecter rapidement un départ d'incendie et s'opposer à la propagation d'un incendie.

Les bâtiments ou locaux susceptibles d'être l'objet d'une explosion sont suffisamment éloignés des autres bâtiments et unités de l'installation, ou protégés en conséquence.

La salle de contrôle et les locaux dans lesquels sont présents des personnels de façon prolongée ou devant jouer un rôle dans la prévention des accidents en cas de dysfonctionnement de l'installation, sont implantés et protégés vis à vis des risques toxiques, d'incendie et d'explosion.

A l'intérieur des bâtiments, les allées de circulation sont aménagées et maintenues constamment dégagées pour faciliter la circulation et l'évacuation du personnel ainsi que l'intervention des secours en cas de sinistre.

Article 7.3.3. Installations électriques – mise à la terre

Les installations électriques doivent être conçues, réalisées et entretenues conformément aux normes en vigueur. La mise à la terre est effectuée suivant les règles de l'art.

Le matériel électrique est entretenu en bon état et reste en permanence conforme en tout point à ses spécifications techniques d'origine.

Les conducteurs sont mis en place de manière à éviter tout court-circuit.

Une vérification de l'ensemble de l'installation électrique est effectuée au minimum une fois par an par un organisme compétent qui mentionnera très explicitement les défauts relevés dans son rapport. L'exploitant conservera une trace écrite des éventuelles mesures correctives prises.

Article 7.3.3.1. Zones à atmosphère explosible

Le plan des zones à risques d'explosion est porté à la connaissance de l'organisme chargé de la vérification des installations électriques.

Dans les zones où des atmosphères explosives définies conformément l'article 7.2.2 du présent arrêté peuvent se présenter les appareils doivent être réduits au strict minimum. Ils doivent être conformes aux dispositions du décret n° 96-1010 du 19 novembre 1996 modifié relatif aux appareils et systèmes de protection destinés à être utilisés en atmosphère explosive.

Les masses métalliques contenant et/ou véhiculant des produits inflammables et explosibles susceptibles d'engendrer des charges électrostatiques sont mises à la terre et reliées par des liaisons équipotentielles.

Article 7.3.4. Protection contre la foudre

Article 7.3.4.1. Dispositifs de protection

Les installations sur lesquelles une agression par la foudre peut être à l'origine d'évènements susceptibles de porter gravement atteinte, directement ou indirectement à la sécurité des installations, à la sécurité des personnes ou à la qualité de l'environnement, sont protégées contre la foudre en application de l'arrêté ministériel en vigueur.

Les systèmes de protection contre la foudre sont conformes aux normes françaises ou à toute norme équivalente en vigueur dans un Etat membre de l'Union Européenne. En particulier, les composants de protection contre la foudre doivent être conformes à la série des normes NF EN 50164 : « Composants de protection contre la Foudre (CPF) ».

Article 7.3.4.2. Vérification des dispositifs de protection

L'exploitant tient à disposition de l'inspection des installations classées l'analyse du risque foudre. Cette analyse, réalisée par un organisme compétent, identifie les équipements et installations dont une protection contre la foudre doit être assurée et définit les niveaux de protection nécessaires aux installations. Elle est systématiquement mise à jour à l'occasion de modifications substantielles au sens de l'article R 512-33 du code de l'environnement et à chaque révision de l'étude de dangers ou pour toute modification des installations qui peut avoir des répercussions sur les données d'entrée de l'analyse du risque foudre.

En fonction des résultats de l'analyse du risque foudre, une étude technique est réalisée par un organisme compétent définissant précisément les mesures de prévention et les dispositifs de protection, le lieu de leur implantation ainsi que les modalités de leur vérification et de leur maintenance.

Une notice de vérification et de maintenance est rédigée lors de l'étude technique puis complétée, si besoin, après la réalisation des dispositifs de protection.

Un carnet de bord est tenu par l'exploitant. Les chapitres qui y figurent sont rédigés lors de l'étude technique.

Les systèmes de protection contre la foudre prévus dans l'étude technique sont conformes aux normes françaises ou à toute norme équivalente en vigueur dans un Etat membre de l'Union européenne.

L'installation des dispositifs de protection et la mise en place des mesures de prévention sont réalisées, par un organisme compétent, à l'issue de l'étude technique.

L'installation des protections fait l'objet d'une vérification complète par un organisme compétent, distinct de l'installateur, au plus tard six mois après leur installation.

Une vérification visuelle est réalisée annuellement par un organisme compétent. L'état des dispositifs de protection contre la foudre des installations fait l'objet d'une vérification complète tous les deux ans par un organisme compétent.

Toutes ces vérifications sont décrites dans une notice de vérification et de maintenance et sont réalisées conformément à la norme NF EN 62305-3, version de décembre 2006.

Les agressions de la foudre sur le site sont enregistrées. En cas de coup de foudre enregistré, une vérification visuelle des dispositifs de protection concernés est réalisée, dans un délai maximum d'un

mois, par un organisme compétent. Si l'une de ces vérifications fait apparaître la nécessité d'une remise en état, celle-ci est réalisée dans un délai maximum d'un mois.

L'exploitant tient en permanence à disposition de l'inspection des installations classées l'analyse du risque foudre, l'étude technique, la notice de vérification et de maintenance, le carnet de bord et les rapports de vérifications.

CHAPITRE 7.4 GESTION DES OPÉRATIONS PORTANT SUR DES SUBSTANCES DANGEREUSES

Article 7.4.1. Consignes d'exploitation destinées à prévenir les accidents

Les opérations comportant des manipulations susceptibles de créer des risques, en raison de leur nature ou de leur proximité avec des installations dangereuses et la conduite des installations, dont le dysfonctionnement aurait par leur développement des conséquences dommageables pour le voisinage et l'environnement (phases de démarrage et d'arrêt, fonctionnement normal, entretien...) font l'objet de procédures et instructions d'exploitation écrites et contrôlées.

Article 7.4.2. Surveillance de l'installation

L'exploitation doit se faire sous la surveillance de personnes nommément désignées par l'exploitant et ayant une connaissance de la conduite de l'installation et des dangers et inconvénients des produits stockés ou utilisés dans l'installation.

Article 7.4.3. Vérifications périodiques

Les installations, appareils et stockages dans lesquels sont mises en œuvre ou entreposées des substances et préparations dangereuses, ainsi que les divers moyens de secours et d'intervention font l'objet de vérifications périodiques. Il convient, en particulier, de s'assurer du bon fonctionnement de conduite et des dispositifs de sécurité.

Article 7.4.4. Interdiction de feux

Il est interdit d'apporter du feu ou une source d'ignition sous une forme quelconque dans les zones de dangers présentant des risques d'incendie ou d'explosion sauf pour les interventions ayant fait l'objet d'un permis d'intervention spécifique.

Article 7.4.5. Formation du personnel

Outre l'aptitude au poste occupé, les différents opérateurs et intervenants sur le site, y compris le personnel intérimaire, reçoivent une formation sur les risques inhérents des installations, la conduite à tenir en cas d'incident ou accident et sur la mise en œuvre des moyens d'intervention.

Cette formation comporte notamment :

- les explications nécessaires pour la bonne compréhension des consignes ;
- des exercices périodiques de simulation d'application des consignes de sécurité prévues par le présent arrêté, ainsi qu'un entraînement régulier au maniement des moyens d'intervention affectés à leur unité ;
- un entraînement périodique à la conduite des unités en situation dégradée vis à vis de la sécurité et à l'intervention sur celles-ci.

Article 7.4. 6. Travaux d'entretien et de maintenance

Tous les travaux d'extension, modification ou maintenance dans les installations ou à proximité des zones à risque inflammable, explosible et toxique sont réalisés sur la base d'un dossier préétabli définissant notamment leur nature, les risques présentés, les conditions de leur intégration au sein des installations ou unités en exploitation et les dispositions de conduite et de surveillance à adopter.

Les travaux conduisant à une augmentation des risques (emploi d'une flamme ou d'une source chaude par exemple) ne peuvent être effectués qu'après délivrance d'un « permis d'intervention » et éventuellement d'un « permis de feu » et en respectent une consigne particulière.

Le « permis d'intervention » et éventuellement le « permis de feu » et la consigne particulière doivent être établis et visés par l'exploitant ou une personne qu'il aura nommément désignée. Lorsque les travaux sont effectués par une entreprise extérieure, le « permis d'intervention » et éventuellement le « permis de feu » et la consigne particulière doivent être signés par l'exploitant et l'entreprise extérieure ou les personnes qu'ils auront nommément désignées.

Article 7.4.6.1. Contenu du permis de travail, de feu

Le permis rappelle notamment :

- les motivations ayant conduit à sa délivrance,
- la durée de validité,
- la nature des dangers,
- le type de matériel pouvant être utilisé,
- les mesures de prévention à prendre, notamment les vérifications d'atmosphère, les risques d'incendie et d'explosion, la mise en sécurité des installations,
- les moyens de protection à mettre en œuvre notamment les protections individuelles, les moyens de lutte (incendie, etc.) mis à la disposition du personnel effectuant les travaux.

Tous les travaux ou interventions sont précédés, immédiatement avant leur commencement, d'une visite sur les lieux destinée à vérifier le respect des conditions prédéfinies.

A l'issue des travaux et avant la reprise de l'activité, une réception est réalisée par l'exploitant ou son représentant et le représentant de l'éventuelle entreprise extérieure pour vérifier leur bonne exécution, et l'évacuation du matériel de chantier : la disposition des installations en configuration normale est vérifiée et attestée.

Certaines interventions prédéfinies, relevant de la maintenance simple et réalisée par le personnel de l'établissement peuvent faire l'objet d'une procédure simplifiée.

Les entreprises de sous-traitance ou de services extérieures à l'établissement n'interviennent pour tous travaux ou intervention qu'après avoir obtenu une habilitation de l'établissement.

L'habilitation d'une entreprise comprend des critères d'acceptation, des critères de révocation, et des contrôles réalisés par l'établissement.

CHAPITRE 7.5 PRÉVENTION DES POLLUTIONS ACCIDENTELLES

Article 7.5.1. Organisation de l'établissement

Une consigne écrite doit préciser les vérifications à effectuer, en particulier pour s'assurer périodiquement de l'étanchéité des dispositifs de rétention, préalablement à toute remise en service après

arrêt d'exploitation, et plus généralement aussi souvent que le justifieront les conditions d'exploitation.

Article 7.5.2. Etiquetage des substances et préparations dangereuses

Les fûts, réservoirs et autres emballages, les récipients fixes de stockage de produits dangereux d'un volume supérieur à 800 l portent de manière très lisible la dénomination exacte de leur contenu, le numéro et le symbole de danger défini dans la réglementation relative à l'étiquetage des substances et préparations chimiques dangereuses.

Article 7.5.3. Rétentions

Tout stockage fixe ou temporaire d'un liquide susceptible de créer une pollution des eaux ou des sols est associé à une capacité de rétention dont le volume est au moins égal à la plus grande des deux valeurs suivantes :

- 100 % de la capacité du plus grand réservoir,
- 50 % de la capacité des réservoirs associés.

Cette disposition n'est pas applicable aux bassins de traitement des eaux résiduaires.

Pour les stockages de récipients de capacité unitaire inférieure ou égale à 250 litres, la capacité de rétention est au moins égale à :

- dans le cas de liquides inflammables, à l'exception des lubrifiants, 50 % de la capacité totale des fûts,
- dans les autres cas, 20 % de la capacité totale des fûts,
- dans tous les cas, 800 l minimum ou égale à la capacité totale lorsque celle-ci est inférieure à 800 l.

La capacité de rétention est étanche aux produits qu'elle pourrait contenir, résiste à l'action physique et chimique des fluides et peut être contrôlée à tout moment. Il en est de même pour son éventuel dispositif d'obturation qui est maintenu fermé en permanence.

Les capacités de rétention ou les réseaux de collecte et de stockage des égouttures et effluents accidentels ne comportent aucun moyen de vidange par simple gravité dans le réseau d'assainissement ou le milieu naturel.

La conception de la capacité est telle que toute fuite survenant sur un réservoir associé y soit récupérée, compte tenu en particulier de la différence de hauteur entre le bord de la capacité et le sommet du réservoir.

Ces capacités de rétention doivent être construites suivant les règles de l'art.

Les déchets et résidus produits considérés comme des substances ou préparations dangereuses sont stockés, avant leur revalorisation ou leur élimination, dans des conditions ne présentant pas de risques de pollution (prévention d'un lessivage par les eaux météoriques, d'une pollution des eaux superficielles et souterraines, des envols et des odeurs) pour les populations avoisinantes et l'environnement.

Les stockages temporaires, avant recyclage ou élimination des déchets spéciaux considérés comme des substances ou préparations dangereuses, sont réalisés sur des cuvettes de rétention étanches et aménagées pour la récupération des eaux météoriques.

Article 7.5.4. Réservoirs

L'étanchéité du (ou des) réservoir(s) associé(s) à la rétention doit pouvoir être contrôlée à tout moment.

Les matériaux utilisés doivent être adaptés aux produits utilisés de manière, en particulier, à éviter toute réaction parasite dangereuse. Les réservoirs non mobiles sont, de manière directe ou indirecte, ancrés au sol de façon à résister au moins à la poussée d'Archimède.

Article 7.5.5. Règles de gestion des stockages en rétention

Les réservoirs ou récipients contenant des produits incompatibles ne sont pas associés à une même rétention.

Le stockage des liquides inflammables, ainsi que des autres produits, toxiques, corrosifs ou dangereux pour l'environnement, n'est autorisé sous le niveau du sol que dans des réservoirs installés en fosse maçonnée ou assimilés, et pour les liquides inflammables dans le respect des dispositions du présent arrêté.

L'exploitant veille à ce que les volumes potentiels de rétention restent disponibles en permanence. A cet effet, l'évacuation des eaux pluviales respecte les dispositions du présent arrêté.

Article 7.5.6. Stockage sur les lieux d'emploi

Les matières premières, produits intermédiaires et produits finis considérés comme des substances ou des préparations dangereuses sont limités en quantité stockée et utilisée dans les ateliers au minimum technique permettant leur fonctionnement normal.

Article 7.5.7. Transports - chargements - déchargements

Les aires de chargement et de déchargement de véhicules citernes sont étanches et reliées à des rétentions dimensionnées selon les règles de l'art. Des zones adéquates sont aménagées pour le stationnement en sécurité des véhicules de transport de matières dangereuses, en attente de chargement ou de déchargement.

Le transport des produits à l'intérieur de l'établissement est effectué avec les précautions nécessaires pour éviter le renversement accidentel des emballages (arrimage des fûts...).

En particulier, les transferts de produits dangereux à l'aide de réservoirs mobiles s'effectuent suivant des parcours bien déterminés et font l'objet de consignes particulières.

Le stockage et la manipulation de produits dangereux ou polluants, solides ou liquides (ou liquéfiés) sont effectués sur des aires étanches et aménagées pour la récupération des fuites éventuelles.

Article 7.5.8. Élimination des substances ou préparations dangereuses

L'élimination des substances ou préparations dangereuses récupérées en cas d'accident suit prioritairement la filière déchets la plus appropriée. En tout état de cause, leur éventuelle évacuation vers le milieu naturel s'exécute dans des conditions conformes au présent arrêté.

CHAPITRE 7.6 MOYENS D'INTERVENTION EN CAS D'ACCIDENT ET ORGANISATION DES SECOURS

Article 7.6.1. Définition générale des moyens

L'établissement est doté de moyens adaptés aux risques à défendre et répartis en fonction de la localisation de ceux-ci conformément à l'étude de dangers.

Article 7.6.2. Entretien des moyens d'intervention

Les équipements sont maintenus en bon état, repérés et facilement accessibles.

L'exploitant doit pouvoir justifier, auprès de l'inspection des installations classées, de l'exécution de ces dispositions. Il doit fixer les conditions de maintenance et les conditions d'essais périodiques de ces matériels.

Les dates, les modalités de ces contrôles et les observations constatées doivent être tracées et inscrites sur un registre tenu à la disposition des services de la protection civile, d'incendie et de secours et de l'inspection des installations classées.

En tout état de cause, les extincteurs, les trappes de désenfumage et les robinets d'incendie armés font l'objet d'une vérification annuelle par un organisme extérieur compétent.

Les dispositifs de détection incendie font l'objet de contrôle semestriel par un organisme extérieur compétent.

Les systèmes fixes d'arrosage et de refroidissement font également l'objet d'une vérification annuelle.

Article 7.6.3. Ressources en eau

L'exploitant doit être équipé de moyens de lutte contre l'incendie appropriés aux risques, notamment :

- de quatre poteaux incendie privés devant délivrer individuellement un débit minimal de $120 \text{ m}^3 \cdot \text{h}^{-1}$ sous 1 bar ;
- de deux cuves de 780 m^3 chacune, sur lesquelles est branché un groupemotopompe destiné à l'alimentation des sprinklers et des canons d'aspersion sous mentionnés ;
- d'une protection par sprinkler sous eau dopée du centre de tri ;
- d'une protection par déluge du convoyeur de retour des refus du centre de tri vers la fosse de l'usine et de la presse à balle du centre de tri ;
- d'une protection par 2 canons d'aspersion de la fosse de déchets de l'usine ;
- d'une protection par sprinkler du GTA de l'usine ;
- d'un rideau d'eau protégeant les vitres du local GTA ;
- de robinets d'incendie armés en nombre suffisants disposés dans le bâtiment de tri de telle sorte qu'un foyer puisse être attaqué simultanément par deux lances en directions opposées ;
- d'un système de détection automatique d'incendie dans le centre de tri ;
- de robinets d'incendie armés disposés au sein de l'usine d'incinération et, notamment dans le hall de déchargement, à proximité des trémies d'admission des déchets dans le four... ;
- des extincteurs en nombre et en qualité adaptés aux risques, judicieusement répartis dans l'établissement ;
- d'une rampe d'aspersion présente au niveau de la vitre du pontier au-dessus de la fosse de déchargement ;
- d'une buse d'aspersion par trémies d'enfournement ;
- d'une rampe d'aspersion au niveau de la zone de dépotage de l'eau ammoniacale et au niveau de la zone de stockage de l'eau ammoniacale. Dans la zone de stockage

- d'ammoniaque, un dispositif de détection de NH₃ est implanté judicieusement et en cas de déclenchement, des reports d'alarme sont perceptibles en salle de quart ;
- d'un mur coupe feu localisé entre le haut de la fosse à déchets et les fours ;
- d'un ensemble de murs coupe feu dans le centre de tri tels qu'indiqués en Annexe I ;
- d'un moyen permettant d'alerter les services d'incendie et de secours ;
- de plans des locaux facilitant l'intervention des services d'incendie et de secours.

Article 7.6.4. Consignes de sécurité

Sans préjudice des dispositions du code du travail, les modalités d'application des dispositions du présent arrêté sont établies, intégrées dans des procédures générales spécifiques et/ou dans les procédures et instructions de travail, tenues à jour et affichées dans les lieux fréquentés par le personnel.

Ces consignes indiquent notamment :

- l'interdiction d'apporter du feu sous une forme quelconque dans les parties de l'installation qui, en raison des caractéristiques qualitatives et quantitatives des matières mises en œuvre, stockées, utilisées ou produites, sont susceptibles d'être à l'origine d'un sinistre pouvant avoir des conséquences directes ou indirectes sur l'environnement, la sécurité publique ou le maintien en sécurité de l'installation ;
- les mesures à prendre en cas de défaillance d'un système de traitement et d'épuration ;
- les procédures d'arrêt d'urgence et de mise en sécurité de l'installation (électricité, réseaux de fluides) ;
- les mesures à prendre en cas de fuite sur un récipient ou une canalisation contenant des substances dangereuses et notamment les conditions d'évacuation des déchets et eaux souillées en cas d'épandage accidentel ;
- les moyens d'extinction à utiliser en cas d'incendie ;
- la procédure d'alerte avec les numéros de téléphone du responsable d'intervention de l'établissement, des services d'incendie et de secours, etc. ;
- la procédure permettant, en cas de lutte contre un incendie, d'isoler le site afin de prévenir tout transfert de pollution vers le milieu récepteur.

Article 7.6.4. Consignes générales d'intervention

Des consignes écrites sont établies pour la mise en œuvre des moyens d'intervention, d'évacuation du personnel et d'appel des secours extérieurs auxquels l'exploitant aura communiqué un exemplaire. Le personnel est entraîné à l'application de ces consignes.

L'exploitant établit un plan de lutte contre un sinistre comportant notamment :

- les modalités d'alerte ;
- la constitution et la formation d'une équipe de première intervention ;
- les modalités d'évacuation ;
- les modalités de lutte contre chaque type de sinistre ;
- les modalités d'accueil des services d'intervention extérieurs.

Article 7.6.6. Protection des milieux récepteurs

Les réseaux d'assainissement susceptibles de recueillir l'ensemble des eaux polluées lors d'un accident ou d'un incendie (y compris les eaux d'extinction et de refroidissement) sont raccordés à un bassin de confinement étanche aux produits collectés et d'une capacité minimum de 4177 m³ avant rejet vers le milieu naturel. En complément, pour satisfaire les besoins totaux de 4 573 m³, les eaux seront confinées par montée en charge d'un linéaire de réseaux. La vidange suivra les principes imposés par l'article traitant des eaux pluviales susceptibles d'être polluées.

Le premier flot des eaux pluviales susceptibles d'être polluées par lessivage des toitures, sols, aires de stockage,... est collecté dans un bassin d'orage correctement dimensionné.

Ces bassins sont maintenus en temps normal au niveau permettant une pleine capacité d'utilisation. Les organes de commande nécessaires à leur mise en service doivent pouvoir être actionnés en toute circonstance.

TITRE 8 - CONDITIONS PARTICULIÈRES APPLICABLES À CERTAINES INSTALLATIONS DE L'ÉTABLISSEMENT

CHAPITRE 8.1 PRESCRIPTIONS PARTICULIÈRES APPLICABLES AU CENTRE DE TRI

Article 8.1.1. Comportement au feu des locaux

Les zones dans lesquelles sont entreposés des déchets doivent être équipées en partie haute de dispositifs d'évacuation naturelle de fumées et de chaleur, conformes, permettant l'évacuation à l'air libre des fumées, gaz de combustion, chaleur et produits imbrûlés dégagés en cas d'incendie.

Leur surface utile d'ouverture ne doit pas être inférieure à 1 %.

Article 8.1.2. Accessibilité

L'installation doit être disposée de manière à élaborer un sens unique de circulation sur le site. Ce sens de circulation doit être visiblement affiché pour les conducteurs. Un croisement de la circulation est toutefois envisageable pour le passage par une aire spécifique tel qu'une aire de pesée. Une entrée unique est également possible.

L'installation doit être accessible pour permettre l'intervention des services d'incendie et de secours.

Elle est desservie, sur au moins une face, par une voie-engin ou par une voie-échelle si le plancher bas du niveau le plus haut de cette installation est à une hauteur supérieure à 8 mètres par rapport à cette voie.

Une des façades du bâtiment est équipée d'ouvrants permettant le passage de sauveteurs équipés.

Article 8.1.3. Déchets entrants dans l'installation

Avant réception d'un déchet, une information préalable doit être communiquée à l'exploitant par le déposant, indiquant le type et la quantité de déchets livrés.

Un contrôle visuel du type de déchets reçus est réalisé afin de vérifier leur conformité avec les informations préalablement délivrées.

L'exploitant établit et tient à jour un registre où sont consignés tous les déchets reçus sur le site. Pour chaque chargement, le registre des déchets entrants contient les informations suivantes :

- la date de réception du déchet ;
- la nature du déchet entrant (code du déchet au regard de la nomenclature définie à l'annexe II de l'article R. 541-8 du code de l'environnement) ;
- la quantité du déchet entrant ;
- le nom et l'adresse de l'installation expéditrice des déchets ;
- le nom et l'adresse du ou des transporteurs, ainsi que leur numéro de récépissé mentionné à l'article R. 541-53 du code de l'environnement ;

- le cas échéant, le numéro du ou des bordereaux de suivi de déchets ;
- le cas échéant, le numéro du document prévu à l'annexe VII du règlement susvisé ;
- le code du traitement qui va être opéré dans l'installation selon les annexes I et II de la directive susvisée.

L'exploitant doit remettre au producteur des déchets un bon de prise en charge des déchets entrants.

Article 8.1.4. Réception, entreposage et traitement des déchets dans l'installation

Article 8.1.4.1. Réception

L'installation comporte une aire d'attente, à l'intérieur du site.

Article 8.1.4.2. Stockage

Les déchets doivent être stockés dans des conditions prévenant les risques de pollution (prévention des envols, des ruissellements, des infiltrations dans le sol, des odeurs, ...).

La durée maximale de stockage des déchets ne dépasse pas six mois.

Le volume maximal de déchets à trier stockés sur site est de 5500 m³. Le volume maximal de déchets triés stockés sur site est de 2900 m³.

Les aires de réception, d'entreposage, de tri, de transit et de regroupement des déchets doivent être distinctes et clairement repérées et conformes au plan d'entreposage joint en annexe du présent arrêté. L'entreposage est effectué de manière à ce que toutes les voies et issues de secours soient dégagées.

Article 8.1.4.3. Opération de tri et de regroupement

Les déchets triés sont entreposés afin de prévenir les risques de mélange.

Article 8.1.5. Déchets sortants de l'installation

L'exploitant organise la gestion des déchets sortants dans des conditions propres à garantir la préservation des intérêts visés à l'article L 511-1 et L 541-1 du code de l'environnement. Il s'assure que les installations de destination disposent des autorisations, enregistrements ou déclarations et agréments nécessaires.

L'exploitant établit et tient à jour un registre où sont consignés les déchets sortants de l'installation.

Pour chaque chargement, le registre des déchets sortants contient les informations suivantes :

- la date de l'expédition du déchet ;
- la nature du déchet sortant (code du déchet au regard de la nomenclature définie à l'annexe II de l'article R. 541-8 du code de l'environnement) ;
- la quantité du déchet sortant ;
- le nom et l'adresse de l'installation vers laquelle le déchet est expédié ;
- le nom et l'adresse du ou des transporteurs qui prennent en charge le déchet, ainsi que leur numéro de récépissé mentionné à l'article R. 541-53 du code de l'environnement ;
- le cas échéant, le numéro du ou des bordereaux de suivi de déchets ;
- le cas échéant, le numéro du document prévu à l'annexe VII du règlement susvisé ;
- le code du traitement qui va être opéré dans l'installation vers laquelle le déchet est expédié, selon les annexes I et II de la directive susvisée ;
- la qualification du traitement final vis-à-vis de la hiérarchie des modes de traitement définie à l'article L. 541-1 du code de l'environnement.

TITRE 9 - SURVEILLANCE DES ÉMISSIONS ET DE LEURS EFFETS

CHAPITRE 9.1 PROGRAMME D'AUTO SURVEILLANCE

Article 9.1.1. Principe et objectifs du programme d'auto surveillance

Afin de maîtriser les émissions de ses installations et de suivre leurs effets sur l'environnement, l'exploitant définit et met en œuvre sous sa responsabilité un programme de surveillance de ses émissions et de leurs effets dit programme d'auto surveillance.

L'exploitant adapte et actualise la nature et la fréquence de cette surveillance pour tenir compte des évolutions de ses installations, de leurs performances par rapport aux obligations réglementaires, et de leurs effets sur l'environnement

L'exploitant décrit dans un document tenu à la disposition de l'inspection des installations classées les modalités de mesures et de mise en œuvre de son programme de surveillance, y compris les modalités de transmission à l'inspection des installations classées.

Les articles suivants définissent le contenu minimum de ce programme en terme de nature de mesure, de paramètres et de fréquence pour les différentes émissions et pour la surveillance des effets sur l'environnement, ainsi que de fréquence de transmission des données d'auto surveillance.

Article 9.1.2. mesures comparatives

Outre les mesures auxquelles il procède sous sa responsabilité, afin de s'assurer du bon fonctionnement des dispositifs de mesure et des matériels d'analyse ainsi que de la représentativité des valeurs mesurées (absence de dérive), l'exploitant fait procéder à des mesures comparatives, selon des procédures normalisées lorsqu'elles existent, par un organisme extérieur différent de l'entité qui réalise habituellement les opérations de mesure du programme d'auto surveillance. Celui-ci doit être accrédité ou agréé par le ministère en charge de l'inspection des installations classées pour les paramètres considérés.

Ces mesures sont réalisées sans préjudice des mesures de contrôle réalisées par l'inspection des installations classées en application des dispositions des articles L.514-5 et L.514-8 du code de l'environnement. Cependant, les contrôles inopinés exécutés à la demande de l'inspection des installations classées peuvent, avec l'accord de cette dernière, se substituer aux mesures comparatives.

CHAPITRE 9.2 MODALITÉS D'EXERCICE ET CONTENU DE L'AUTO SURVEILLANCE

Les mesures destinées à déterminer les concentrations de substances polluantes dans l'air et dans l'eau doivent être effectuées de manière représentative et, pour les polluants atmosphériques, conformément aux dispositions de l'arrêté ministériel du 11 mars 2010.

L'échantillonnage et l'analyse de toutes les substances polluantes, y compris les dioxines et les furannes, ainsi que l'étalonnage des systèmes de mesure automatisés au moyen de techniques de mesures de référence, doivent être effectués conformément aux normes en vigueur.

Les normes nationales sont indiquées en annexe I a de l'arrêté ministériel du 2 février 1998. Dans l'attente de la publication des normes européennes dans le recueil de normes AFNOR, les normes des États membres de l'Union européenne et de pays parties contractantes de l'accord EEE peuvent également être utilisées comme textes de référence en lieu et place des normes françaises, dès lors qu'elles sont équivalentes.

L'installation correcte et le fonctionnement des équipements de mesure en continu des polluants atmosphériques ou aqueux sont soumis à un contrôle et un essai annuel de vérification par un organisme compétent. Un étalonnage des équipements de mesure en continu des polluants atmosphériques ou aqueux doit être effectué au moyen de mesures parallèles effectuées par un organisme compétent.

Pour les polluants gazeux, cet étalonnage doit être effectué par un organisme accrédité par le Comité français d'accréditation (COFRAC) ou par un organisme signataire de l'accord multilatéral pris dans le cadre de la coordination européenne des organismes d'accréditation ou par un organisme agréé par le ministère en charge de l'inspection des installations classées, s'il existe, selon les méthodes de référence, au moins tous les trois ans et conformément à la norme NF EN 14181, à compter de sa publication dans le recueil des normes AFNOR.

Article 9.2.1. Auto surveillance des émissions atmosphériques

L'exploitant doit mettre en place un programme de surveillance de ses rejets atmosphériques. Les mesures sont effectuées sous la responsabilité de l'exploitant et à ses frais dans les conditions qui suivent :

Paramètre	Mode de mesure par l'exploitant	Fréquence de la mesure par un organisme accrédité
Poussières totales	Mesure en continu	Deux mesures par an
Substances organiques à l'état de gaz ou de vapeur exprimées en carbone organique total (COT)		
Chlorure d'hydrogène		
Dioxyde de soufre		
Oxydes d'azote		
Monoxyde de carbone		
Vapeur d'eau		
Oxygène		
Ammoniac		
Dioxines et furannes		
Fluorure d'hydrogène	Sans objet	
Cadmium et de ses composés		
Thallium et de ses composés		
Mercure et de ses composés		
Total des autres métaux (Sb + As + Pb + Cr + Co + Cu + Mn + Ni + V)		

Les résultats des teneurs en métaux devront faire apparaître la teneur en chacun des métaux pour les formes particulaires et gazeuses avant d'effectuer la somme.

La mesure de la teneur en vapeur d'eau n'est pas nécessaire lorsque les gaz de combustion sont séchés avant analyse des émissions.

Article 9.2.1.1. Dioxines et furannes

L'exploitant doit réaliser la mesure en semi-continu des dioxines et furannes. Les échantillons aux fins d'analyse sont constitués de prélèvements de gaz sur une période d'échantillonnage de 4 semaines.

Lorsqu'un résultat d'analyse des échantillons prélevés par le dispositif de mesure en semi-continu dépasse la valeur limite définie à l'article 3.3.4, l'exploitant doit faire réaliser par un organisme accrédité

dité par le Comité français d'accréditation (COFRAC) ou par un organisme signataire de l'accord multilatéral pris dans le cadre de la coordination européenne des organismes d'accréditation ou par un organisme agréé par le ministère en charge de l'inspection des installations classées, s'il existe, une mesure ponctuelle à l'émission des dioxines et furannes (prélèvements de gaz sur une Période d'échantillonnage de 6 à 8 heures).

Ce dépassement est porté à la connaissance de l'inspection des installations classées dans les meilleurs délais.

La mise en en place et le retrait des dispositifs d'échantillonnage ainsi que l'analyse des échantillons prélevés sont réalisés par un organisme conforme aux dispositions précitées.

Article 9.2.2. Auto surveillance des eaux résiduaires

Article 9.2.2.1. Point de rejet n°1

Les dispositions suivantes sont mises en œuvre :

<i>Paramètres</i>	<i>Type de mesure</i>	<i>Périodicité de la mesure</i>	<i>Méthode d'analyse</i>
Mentionnés à l'article 4.3.9.1	Ponctuel	Annuelle	Selon les normes en vigueur

Article 9.2.2.2. Point de rejet n°2

L'exploitant doit réaliser la mesure en continu des paramètres suivants :

- pH ;
- température ;
- débit.

L'exploitant doit également réaliser une mesure quotidienne du paramètre suivant :

- concentration en COT.

Dans le cas où des difficultés sont rencontrées pour la mesure du COT en continu en raison de la présence de chlorures, la mesure de COT peut être réalisée à fréquence journalière, sur échantillonnage ponctuel.

L'exploitant doit également réaliser des mesures journalières sur échantillonnage ponctuel de la quantité totale de solides en suspension et de la demande chimique en oxygène, sauf si cette mesure n'est pas compatible avec la nature de l'effluent, et notamment lorsque la teneur en chlorure est supérieure à 5 g/l.

L'exploitant doit en outre faire réaliser par un organisme compétent des mesures mensuelles, par un prélèvement sur 24 heures proportionnel au débit, des paramètres suivants :

- métaux (Hg, Cd, Tl, As, Pb, Cr, Cu, Ni et Zn) ;
- fluorures ;
- CN libres ;
- hydrocarbures totaux ;
- AOX ;
- demande biochimique en oxygène.

Il doit enfin faire réaliser par un organisme compétent au moins deux mesures par an des dioxines et des furannes.

Article 9.2.3. Auto surveillance des eaux souterraines

L'exploitant exerce une surveillance et des contrôles de la qualité des eaux souterraines du ou des aquifères permettant de détecter l'effet éventuel de ses activités ou de celles ayant été exercées dans le passé.

Le dispositif de surveillance est constitué au minimum de 3 piézomètres (1 en amont et 2 en aval) implantés à partir d'une étude hydrogéologique.

Ces ouvrages sont réalisés suivant la norme AFNOR FD-X-31-614. Ils sont convenablement protégés contre les risques de détérioration et doivent permettre les prélèvements d'eau sans altération du milieu et des échantillons. Ils doivent être maintenus d'un couvercle coiffant maintenu fermé et cadenassé. La tête des ouvrages font l'objet d'un nivellement NGF.

Deux fois par an, en périodes de « hautes eaux » et « basses eaux », les niveaux piézométriques sont relevés afin de caractériser le sens privilégié d'écoulement des eaux souterraines. Des prélèvements sont effectués dans la nappe, au niveau des ouvrages permettant une surveillance optimale dont l'objet est d'identifier en toute circonstance une migration éventuelle de polluants. Les phénomènes de dispersion et diffusion, verticaux et horizontaux, sont notamment pris en considération.

L'eau prélevée fait l'objet a minima de mesures des substances suivantes, dans le respect des normes indiquées à l'annexe la de l'arrêté ministériel du 2 février 1998 susvisé, ou équivalentes :

- pH ;
- conductivité ;
- chlorures ;
- sulfates ;
- métaux : arsenic, cadmium, chrome, chrome VI, mercure, plomb ;
- carbone organique total (COT).

Les prélèvements sont exécutés selon la procédure AFNOR FD-X-31-615 par un organisme compétent et les analyses sont faites par un laboratoire agréé.

Pour chaque substance, la méthode d'analyse retenue doit permettre d'obtenir un seuil de dosage inférieur aux critères de potabilité précisés dans les textes de référence susvisés relatifs aux eaux destinées à la consommation humaine.

Après chaque campagne d'analyses, un rapport est transmis au service de l'Inspection des Installations Classées, comportant en particulier :

- le sens d'écoulement des eaux souterraines ;
- les résultats des analyses ;
- une comparaison des teneurs relevées aux critères de potabilité susvisés ;
- un récapitulatif de l'évolution de la qualité des eaux depuis le premier contrôle et, d'une manière générale, tous commentaires utiles à une bonne compréhension des résultats.

Toute anomalie est signalée dans les meilleurs délais au service de l'Inspection des Installations Classées dans les formes prévues par l'article R. 512-69 du code de l'environnement.

Les modalités de la surveillance peuvent être réexaminées après accord du service d'inspection des installations classées, à raison des résultats obtenus et sur demande de l'exploitant dûment motivée.

L'exploitant met en œuvre toutes les dispositions de protection des piézomètres nécessaires afin d'éviter une pollution accidentelle des eaux souterraines.

Article 9.2.4. Surveillance de l'impact sur l'environnement au voisinage de l'installation

L'exploitant doit mettre en place un programme de surveillance de l'impact de l'installation sur l'environnement. Ce programme concerne au moins les dioxines/ furannes et les métaux.

Le programme est déterminé et mis en œuvre sous la responsabilité de l'exploitant et à ses frais.

Les mesures sont effectuées dans les retombées atmosphériques, dans les sols et dans les végétaux en des lieux où l'impact de l'installation est supposé être le plus important, déterminés par une étude de dispersion des rejets atmosphériques.

Elles sont, dans la mesure du possible, reconduites aux mêmes points d'échantillonnage que ceux figurant dans le diagnostic initial de l'étude d'impact.

Les analyses sont réalisées par des laboratoires compétents, français ou étrangers, choisis par l'exploitant.

Les résultats de ce programme de surveillance sont repris dans le rapport prévu à l'article 9.4.1 du présent arrêté et sont communiqués à la commission locale d'information et de surveillance.

Article 9.2.5. Auto surveillance des déchets

Conformément aux dispositions des articles R 541-42 à R 541-48 relatifs au contrôle des circuits de traitement des déchets, l'exploitant tient à jour un registre chronologique de la production et de l'expédition des déchets dangereux et procède à une déclaration annuelle sur la nature, la quantité et la destination des déchets dangereux produits.

Article 9.2.6. Auto surveillance des niveaux sonores

Une mesure de la situation acoustique est effectuée tous les 5 ans par un organisme ou une personne qualifiée dont le choix est communiqué préalablement à l'inspection des installations classées. Ce contrôle est effectué indépendamment des contrôles ultérieurs que l'inspecteur des installations classées peut demander.

CHAPITRE 9.3 SUIVI, INTERPRÉTATION ET DIFFUSION DES RÉSULTATS

Article 9.3.1. Actions correctives

L'exploitant suit les résultats des mesures qu'il réalise en application du chapitre 9.2, notamment celles de son programme d'auto surveillance, les analyse et les interprète. Il prend le cas échéant les actions correctives appropriées lorsque des résultats font présager des risques ou inconvénients pour l'environnement ou d'écart par rapport au respect des valeurs réglementaires relatives aux émissions de ses installations ou de leurs effets sur l'environnement.

En particulier, lorsque la surveillance environnementale sur les eaux souterraines ou les sols fait apparaître une dérive par rapport à l'état initial de l'environnement, soit réalisé en application de l'article R 512-6 du code de l'environnement, soit reconstitué aux fins d'interprétation des résultats de surveillance, l'exploitant met en œuvre les actions de réduction complémentaires des émissions appropriées et met en œuvre, le cas échéant, un plan de gestion visant à rétablir la compatibilité entre les milieux impactés et leurs usages.

Article 9.3.2. Analyse et transmission des résultats de l'auto surveillance

Les résultats de la mesure en continu de la température obtenue à proximité de la paroi interne de la chambre de combustion ou d'un autre point représentatif et des mesures demandées aux articles 9.2.1 à 9.2.3 du présent arrêté sont conservés pendant cinq ans.

Les informations relatives aux déchets issus de l'installation et à leur élimination sont en revanche conservées pendant toute la durée de l'exploitation.

Les résultats des analyses demandées au chapitre 2.3 et aux articles 9.2.1, 9.2.2, 9.2.3 et 9.2.4 du présent arrêté sont communiqués à l'inspecteur des installations classées :

- selon une fréquence trimestrielle en ce qui concerne la mesure de la température de la chambre de combustion, les mesures en continu et semi-continu demandées à l'article 9.2.1 et les mesures en continu, à fréquence journalière ou mensuelle demandées à l'article 9.2.2.2, accompagnées de commentaires sur les causes de dépassements constatés ainsi que sur les actions correctives mises en œuvre ou envisagées ;
- selon une fréquence semestrielle en ce qui concerne le suivi de la qualité des eaux souterraines défini à l'article 9.2.3 ;
- selon une fréquence annuelle en ce qui concerne les mesures ponctuelles, telles que définies aux articles 9.2.1, 9.2.2.1 et 9.2.4 ;
- dans les meilleurs délais lorsque les mesures en continu prévues à l'article 9.2.1 montrent qu'une valeur limite de rejet à l'atmosphère est dépassée, au-delà des limites fixées par l'article 2.3.5, en cas de dépassement des valeurs limites d'émission en ce qui concerne les mesures réalisées par un organisme tiers, telles que définies à l'article 9.2.1, en cas de dépassement des valeurs limites de rejet dans l'eau en ce qui concerne les mesures définies à l'article 9.2.2.

Ces résultats sont accompagnés, à chaque fois que cela semble pertinent, par une présentation graphique de l'évolution des résultats obtenus sur une période représentative du phénomène observé, avec tous commentaires utiles.

L'inspection des installations classées peut demander à tout moment la réalisation, inopinée ou non, de prélèvements et analyses d'effluents liquides ou gazeux, de déchets ou de sol ainsi que l'exécution de mesures de niveaux sonores et de mesures dans l'environnement. Les frais occasionnés sont à la charge de l'exploitant.

L'exploitant calcule une fois par an, sur la base de la moyenne annuelle des valeurs mesurées et du tonnage admis dans l'année :

- les flux moyens annuels produits de déchets issus de l'incinération énumérés à l'article 5.1.7 du présent arrêté par tonne de déchets incinérés ;
- les flux moyens annuels de substances faisant l'objet de limite de rejet par tonne de déchets incinérés.

Il communique ce calcul à l'inspection des installations classées et en suit l'évolution.

L'exploitant doit réaliser chaque année une évaluation du pouvoir calorifique inférieur des déchets incinérés et en transmettre les résultats à l'inspection des installations classées.

Article 9.3.3. Analyse et transmission des résultats des mesures de niveaux sonores

Les résultats des mesures réalisées en application de l'article 9.2.6 du présent arrêté sont transmis au Préfet dans le mois qui suit leur réception avec les commentaires et propositions éventuelles d'amélioration.

CHAPITRE 9.4 BILANS PÉRIODIQUES

Article 9.4.1. Rapport annuel d'activité

Une fois par an, l'exploitant adresse à l'inspection des installations classées un rapport d'activité comportant une synthèse des informations dont la communication est prévue aux articles 2.5.1 et 9.3.2 du présent arrêté ainsi que, plus généralement, tout élément d'information pertinent sur la tenue de l'installation dans l'année écoulée et les demandes éventuelles exprimées auprès de l'exploitant par le public.

Le rapport précise également le taux de valorisation annuel de l'énergie récupérée défini à l'article 2.1.2 du présent arrêté et présente le bilan énergétique global prenant en compte le flux de déchets entrant, l'énergie sortie chaudière et l'énergie valorisée sous forme thermique ou électrique et effectivement consommée ou cédée à un tiers.

Article 9.4.2. Information du public

Conformément aux articles R 125-1 à R 125-8 du code de l'environnement, l'exploitant adresse chaque année au préfet du département et au maire de la commune d'implantation de son installation un dossier comprenant les documents précisés à l'article R 125-2 du code de l'environnement.

L'exploitant adresse également ce dossier à la commission de suivi de site (CSS).

Article 9.4.3. Performance énergétique

La performance énergétique de l'installation est calculée selon la formule de calcul suivante :

$$Pe = (Ep - (Ef + Ei)) / 0,97 (Ew + Ef)$$

Où :

- Pe représente la performance énergétique de l'installation ;
- Ep représente la production annuelle d'énergie sous forme de chaleur ou d'électricité. Elle est calculée en multipliant par 2,6 l'énergie produite sous forme d'électricité et par 1,1 l'énergie produite sous forme de chaleur pour une exploitation commerciale (GJ/an) ;
- Ef représente l'apport énergétique annuel du système en combustibles servant à la production de vapeur (GJ/an) ;
- Ew représente la quantité annuelle d'énergie contenue dans les déchets traités, calculée sur la base du pouvoir calorifique inférieur des déchets (GJ/an) ;
- Ei représente la quantité annuelle d'énergie importée, hors Ew et Ef (GJ/an) ;
- 0,97 est un coefficient prenant en compte les déperditions d'énergie dues aux mâchefers d'incinération et au rayonnement.

Pour l'application de la formule de calcul de la performance énergétique, on considère que :

$$Ep - (Ef + Ei) / 0,97 (Ew + Ef) = [(2,6 Ee.p + 1,1 Eth.p) - (2,6 Ee.a + 1,1 Eth.a + Ec.a)] / 2,3 T$$

Où :

- Ee.p représente l'électricité produite par l'installation (MWh/an) ;
- Eth.p représente la chaleur produite par l'installation (MWh/an) ;
- Ee.a représente l'énergie électrique externe achetée par l'installation (MWh/an) ;
- Eth.a représente l'énergie thermique externe apportée pour assurer le fonctionnement de l'installation (MWh/an) ;
- Ec.a représente l'énergie externe apportée pour assurer le fonctionnement de l'installation (MWh/an) ;
- 2,3 étant un facteur multiplicatif intégrant un PCI générique des déchets de 2 044 th/t ;
- T représentant le tonnage de déchets réceptionnés dans l'année

L'opération de traitement des déchets par incinération peut être qualifiée d'opération de valorisation si toutes les conditions suivantes sont respectées :

- la performance énergétique de l'installation est supérieure ou égale à 0,60;
- l'exploitant évalue chaque année la performance énergétique de l'installation et les résultats de cette évaluation sont reportés dans le rapport annuel d'activité mentionné à l'article 9.4.1 du présent arrêté ;
- l'exploitant met en place les moyens de mesures nécessaires à la détermination de chaque paramètre pris en compte pour l'évaluation de la performance énergétique. Ces moyens de mesure font l'objet d'un programme de maintenance et d'étalonnage défini sous la responsabilité de l'exploitant. La périodicité de vérification d'un même moyen de mesure est annuelle.

L'exploitant doit tenir à disposition de l'inspection des installations classées les résultats du programme de maintenance et d'étalonnage.

Dans le cas contraire, l'opération de traitement des déchets par incinération est qualifiée d'opération d'élimination.

Article 9.4.4. Réexamen périodique des conditions d'exploiter

En vue du réexamen prévu au I de l'article R. 515-70 du code de l'environnement, l'exploitant adresse au Préfet les informations nécessaires, mentionnées à l'article L. 515-29, sous la forme d'un dossier de réexamen des conditions d'exploiter dans les douze mois qui suivent la date de publication des décisions concernant les conclusions sur les meilleures techniques disponibles (MTD).

Le dossier de réexamen qui porte sur l'ensemble des installations ou équipements du site visés à l'article R.515-58 du code de l'environnement comporte :

1° Des compléments et éléments d'actualisation du dossier de demande d'autorisation initial portant sur :

- les mentions des procédés de fabrication, des matières utilisées et des produits fabriqués ;
- les cartes et plans ;
- l'analyse des effets de l'installation sur l'environnement ;
- les compléments à l'étude d'impact portant sur les meilleures techniques disponibles prévus au 1° du I de l'article R. 515-59 du code de l'environnement accompagnés, le cas échéant, de l'évaluation prévue au I de l'article R. 515-68 du code de l'environnement.

2° L'analyse du fonctionnement depuis le dernier réexamen ou, le cas échéant, sur les dix dernières années, comprenant a minima :

- une démonstration de la conformité aux prescriptions de l'arrêté préfectoral d'autorisation ou à la réglementation en vigueur, notamment quant au respect des valeurs limites d'émission ;
- une synthèse des résultats de la surveillance et du fonctionnement :
 - ⌚ l'évolution des flux des principaux polluants et de la gestion des déchets ;
 - ⌚ la surveillance périodique du sol et des eaux souterraines prévue au e de l'article R. 515-60 du code de l'environnement ;
 - ⌚ un résumé des accidents et incidents qui ont pu porter atteinte aux intérêts mentionnés à l'article L. 511-1 du code de l'environnement ;
- la description des investissements réalisés en matière de surveillance, de prévention et de réduction des pollutions.

Article 9.4.5. Rapport de base

L'exploitant transmet au Préfet, au plus tard lors de la transmission du dossier de réexamen des conditions d'autorisation d'exploiter de l'établissement défini à l'article 8.4.5 du présent arrêté :

- un rapport de base contenant les informations nécessaires pour comparer l'état de pollution du sol et des eaux souterraines avec l'état du site d'exploitation lors de la mise à l'arrêt définitif de l'installation ;

- ou un mémoire justificatif explicitant les raisons qui conduisent l'exploitant à ne pas proposer un rapport de base, au regard des conditions définies au point 3 du I de l'article R.515-59 du code de l'environnement.

Le rapport de base comprend au minimum :

- a) des informations relatives à l'utilisation actuelle et, si elles existent, aux utilisations précédentes du site ;
- b) les informations disponibles sur les mesures de pollution du sol et des eaux souterraines à l'époque de l'établissement du rapport de base

ou, à défaut, les informations relatives à de nouvelles mesures de pollution du sol et des eaux souterraines eu égard à l'éventualité d'une telle pollution par les substances ou mélanges dangereux pertinents mentionnés à l'article 3 du règlement (CE) n°1272/2008 du 16 décembre 2008 relatif à la classification, à l'étiquetage et à l'emballage des substances et des mélanges.

Ce rapport peut être établi conformément au guide méthodologique en vigueur à la date de réalisation.

TITRE 10 - INFORMATION DES TIERS

En application de l'article R.512-39 du code de l'environnement, l'information des tiers est effectuée comme suit :

- le Maire de SARAN est chargé:
 - de joindre une copie du présent arrêté au dossier relatif à cet établissement classé dans les archives de sa commune. Ces documents pourront être communiqués sur place à toute personne concernée par l'exploitation ;
 - d'afficher à la mairie pendant une durée minimum d'un mois un extrait du présent arrêté.
- Ces différentes formalités accomplies, un procès-verbal attestant leur exécution est immédiatement transmis par le Maire au Préfet du Loiret, Direction Départementale de la Protection des Populations – Service de la Sécurité de l'Environnement Industriel.
- la société TRISALID est tenue d'afficher en permanence de façon visible, dans son établissement, un extrait du présent arrêté.
 - le Préfet du Loiret fait insérer un avis dans deux journaux locaux ou régionaux diffusés dans tout le département du Loiret aux frais de l'exploitant.
 - le Préfet du Loiret fait publier une copie du présent arrêté sur le site Internet de la préfecture du Loiret (www.loiret.pref.gouv.fr) pendant une durée minimum d'un mois.

TITRE 11 - SANCTIONS ADMINISTRATIVES

Conformément à l'article L.171-8 du code de l'environnement, faute par l'exploitant de se conformer aux conditions indiquées dans le présent arrêté et à celles qui lui seraient imposées par la suite, le Préfet du Loiret peut, après mise en demeure :

- soit obliger l'exploitant à consigner entre les mains d'un comptable public une somme répondant du montant des travaux à réaliser, laquelle sera restituée à l'exploitant au fur et à mesure de l'exécution des travaux ;
- soit faire procéder d'office, aux frais de l'exploitant, à l'exécution des mesures prescrites ;

- suspendre le fonctionnement des installations et ouvrages, la réalisation des travaux et des opérations ou l'exercice des activités jusqu'à l'exécution complète des conditions imposées et prendre les mesures conservatoires nécessaires, aux frais de la personne mise en demeure ;
- ordonner le paiement d'une amende au plus égale à 15 000 € et une astreinte journalière au plus égale à 1 500 € applicable à partir de la notification de la décision la fixant et jusqu'à satisfaction de la mise en demeure. Les dispositions des deuxième et troisième alinéas du 1^o s'appliquent à l'astreinte.

Ces sanctions administratives sont indépendantes des poursuites pénales qui peuvent être exercées.

TITRE 11 – EXÉCUTION

Le Secrétaire Général de la préfecture du Loiret, le Maire de SARAN, le Directeur Régional de l'Environnement de l'Aménagement et du Logement Centre-Val de Loire et tout agent de la force publique sont chargés, chacun en ce qui le concerne, de l'exécution du présent arrêté.

Fait à Orléans, le 3 août 2020

Le Préfet
Le Préfet et par délégation
Le Secrétaire Général
Signé: Thierry DEMARET

Voies et délais de recours

Le présent arrêté peut faire l'objet des recours suivants conformément aux dispositions du livre IV du code des relations entre le public et l'administration et des livres IV et V du code de justice administrative.

Recours administratifs

Dans un délai de **deux mois** à compter de la notification ou de la publication de la décision, les recours administratifs suivants peuvent être présentés :

- un recours gracieux, adressé à M. le Préfet du Loiret – Service de la Coordination des Politiques Publiques et de l'Appui Territorial - 181 rue de Bourgogne - 45042 ORLEANS CEDEX 1
- un recours hiérarchique, adressé à Mme le Ministre de la Transition écologique et solidaire - Direction Générale de la Prévention des Risques - Arche de La Défense - Paroi Nord - 92055 LA DEFENSE CEDEX.

Dans ces deux cas, le silence de l'Administration vaut rejet implicite au terme d'un délai de deux mois. Après un recours gracieux ou hiérarchique, le délai du recours contentieux ne court qu'à compter du rejet explicite ou implicite de l'un de ces recours.

Recours contentieux

Le présent arrêté est soumis à un contentieux de pleine juridiction. Il peut être déféré au Tribunal Administratif d'Orléans, 28 rue de la Bretonnerie, 45057 ORLEANS CEDEX 1 :

- par l'exploitant, dans un délai de **deux mois** à compter de la notification de la décision,
- par les tiers intéressés en raison des inconvénients ou des dangers pour les intérêts mentionnés à l'article L.181-3 du code de l'environnement, dans un délai de **quatre mois** à compter de l'affichage de la décision en mairie et sa publication sur le site internet de la préfecture du Loiret. Le délai court à compter de la dernière formalité accomplie. Si l'affichage constitue cette dernière formalité, le délai court à compter du premier jour d'affichage de la décision.

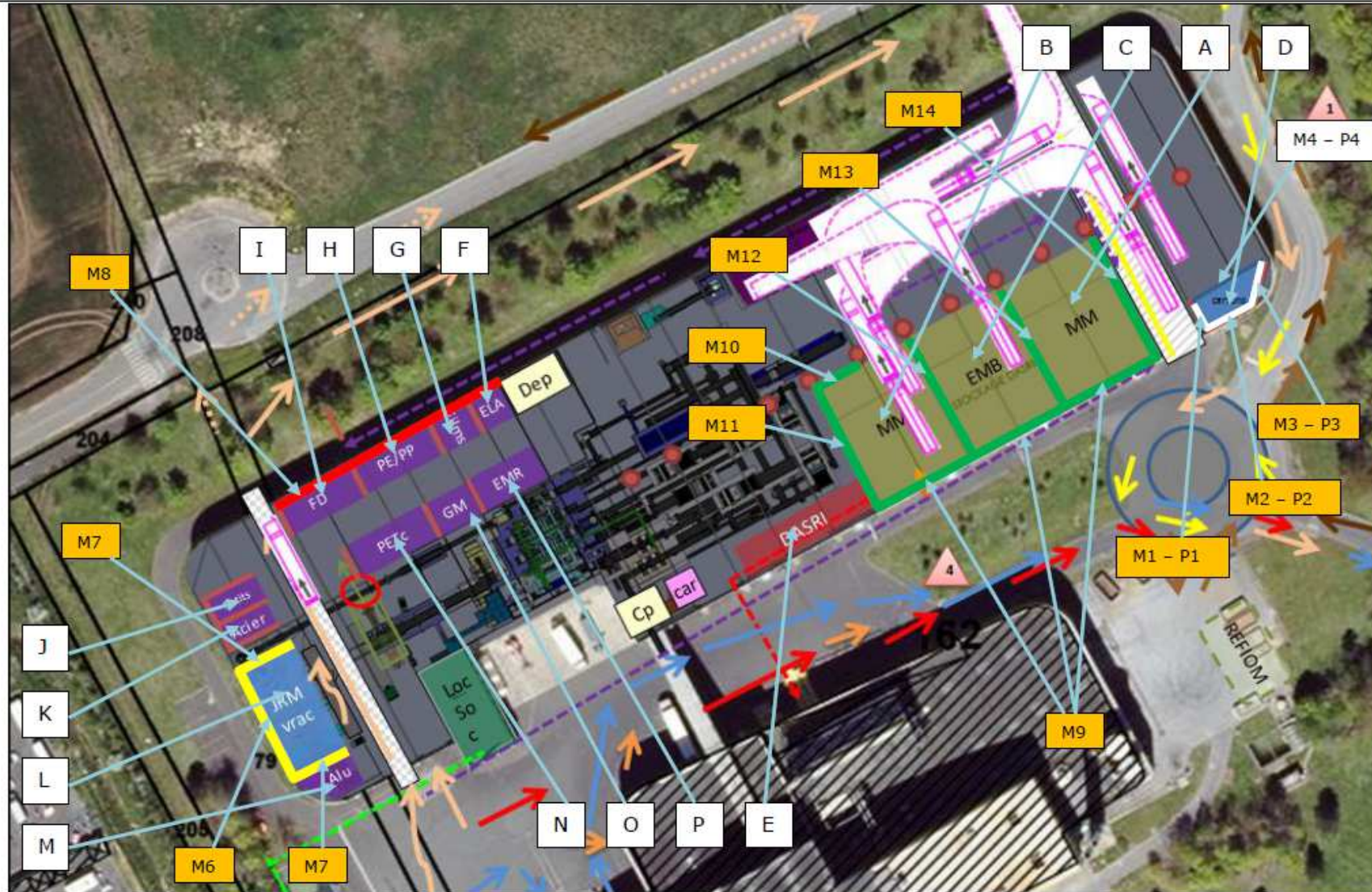
Le tribunal administratif peut également être saisi par l'application informatique Télérecours, accessible par le site internet www.telerecours.fr

Diffusion :

- Exploitant : TRISALID, 651 rue de la Motte Pétrée, 45770
- M. le Maire de Saran
- DREAL - UD 45

Annexe I : plan d'entreposage des déchets

VEOLIA - ORVADE
Aménagement du stockage des déchets



Zone d'entreposage	Matière	Longueur (m)	largeur (m)	Hauteur du stock (m)	Murs coupe-feu	Hauteur des murs coupe feu
A	Papier, carton, métaux, plastique	25	19	3,6	M 9, 13 et 14	5
B	Papier, carton, métaux, plastique	25	19	3,6	M 9, 10, 11 et 12	5
C	Papier, carton, Métaux, Plastique	25	19	3,6	M 12, 13 et 9	5
D	Carton	P1 = 6,6 m P2 = 10,72 m P3 = 8,38 m. P4 = 15,57 m		3,6	M 1, 2 et 3	4
E		Aucun stockage (containers vides de DASRI)				
F	Plastique	15,6	7	3,6	M 8	1,2
G	Plastique	7,2	7	3,6	M 8	1,2
H	Plastique	15,6	7	3,6	M 8	1,2
I	Plastique	15,6	7	3,6	M 8	1,2
J	Aluminium				M 8	
K	Acier				M 8	
L	Papier	22	12	3,6	M 5, 6 et 7	5
M	Aluminium				Non	
N	Plastique	15,6	7	3,6	Non	-
O	Papier, carton	8,4	7	3,6	Non	-
P	Plastique	13,2	7	3,6	Non	-